

การจัดการโลจิสติกส์เพื่อการท่องเที่ยวของอุทยานแห่งชาติปางสีดา จังหวัดสระแก้ว

นางสาวนิเณนา สีเนียน 61090292, อาจารย์ที่ปรึกษา อาจารย์พัฒนกร ทองหล้า

บทคัดย่อ

งานวิจัยนี้มีวัตถุประสงค์ในการศึกษาองค์ประกอบการจัดการโลจิสติกส์เพื่อการท่องเที่ยวอุทยานแห่งชาติปางสีดา เพื่อประเมินศักยภาพการจัดการโลจิสติกส์เพื่อการท่องเที่ยว รวมทั้งศักยภาพการรองรับนักท่องเที่ยวของแหล่งท่องเที่ยวอุทยานแห่งชาติปางสีดา และเพื่อวิเคราะห์ปัจจัยขับเคลื่อน และอุปสรรคในการพัฒนาโลจิสติกส์เพื่อการท่องเที่ยวอุทยานแห่งชาติปางสีดา โดยใช้ข้อมูลทุติยภูมิที่เกี่ยวข้อง อาทิ แผนยุทธศาสตร์การพัฒนาจังหวัดสระแก้ว ข้อมูลจากกรมอุทยานแห่งชาติสัตว์ป่าและพันธุ์พืช และอื่นๆ ตลอดจนการวิเคราะห์ ข้อมูลปฐมภูมิด้านอุปทานจากการลงพื้นที่สำรวจโลจิสติกส์เพื่อการท่องเที่ยวในพื้นที่อุทยานแห่งชาติปางสีดา การสัมภาษณ์จากผู้ประกอบการด้านการให้บริการการท่องเที่ยว และเจ้าหน้าที่หน่วยงานที่เกี่ยวข้อง ตลอดจนการศึกษา ด้านอุปทานการจัดการโลจิสติกส์เพื่อการท่องเที่ยวของนักท่องเที่ยวที่มายังอุทยานแห่งชาติปางสีดา ด้วยการให้สอบถาม จำนวน 400 ชุด ทำให้ผู้วิจัยได้ผลการวิจัยตามวัตถุประสงค์ของงานวิจัย โดยได้องค์ประกอบการจัดการโลจิสติกส์เพื่อการท่องเที่ยวอุทยานแห่งชาติปางสีดา 4 องค์ประกอบหลักคือ การขนส่ง (Transportation) สิ่งอำนวยความสะดวกแก่นักท่องเที่ยว (Amenities) ทรัพยากรทางระบบนิเวศ และภูมิทัศน์ (Ecological Resources and Landscape) และการจัดการสิ่งแวดล้อม (Environmental Management) ซึ่งการพัฒนาทุกองค์ประกอบใช้เทคโนโลยีสารสนเทศและนวัตกรรมด้านการท่องเที่ยว ผลการวิเคราะห์ ศักยภาพของแต่ละองค์ประกอบพบว่า 1) การขนส่ง ได้แก่ การขนส่งจากจุดเริ่มต้นไปอุทยานแห่งชาติปางสีดา และกลับที่พักอาศัย เครื่องอำนวยความสะดวกท้องถิ่นในจังหวัดสระแก้ว และการขนส่งจากอุทยานแห่งชาติปางสีดา นักท่องเที่ยวนอกจากจะ เดินทางไปอุทยานแห่งชาติปางสีดาโดยรถส่วนตัว รถโดยสารประจำทาง และรถไฟ การเดินทางภายในพื้นที่อุทยานแห่งชาติปางสีดา นักท่องเที่ยวจะเดินทางไม่สะดวกหากไม่ใช้รถส่วนตัวหรือเช่ารถ โดยสาธารณะ ซึ่งต้องพัฒนาต่อไป 2) สิ่งอำนวยความสะดวก ที่สำคัญได้แก่ ที่พัก ร้านอาหาร สถานพยาบาล และผู้ให้บริการในการท่องเที่ยว ที่พบว่าไม่มีให้เลือกพักไม่มากนัก ส่วนร้านอาหารควรมีสัญลักษณ์สากลเพื่อรองรับนักท่องเที่ยวชาวมุสลิมในอนาคตด้วย การบริการด้านการแพทย์ฉุกเฉิน (Emergency medical services: EMS) ส่วนสิ่งอำนวยความสะดวกด้านอื่นๆ เช่น สัญญาณโทรศัพท์ อินเทอร์เน็ต WIFI อยู่ในระดับที่ดี 3) ทรัพยากรทางระบบนิเวศ และภูมิทัศน์ ได้แก่พื้นที่ธรรมชาติ (ความสวยงามตามธรรมชาติ และคุณค่าทางเศรษฐกิจ) การออกแบบภูมิทัศน์ รอบๆพื้นที่ ซึ่งมีทรัพยากรทางระบบนิเวศ และภูมิทัศน์ที่สวยงาม สมบูรณ์ มีการจัดการที่ดีพอสมควร แต่แหล่งท่องเที่ยวบางจุดตั้งอยู่ในพื้นที่เขตอนุรักษ์สัตว์ป่าและพันธุ์พืช เขตป่าสงวนแห่งชาติ ทำให้การพัฒนาโครงสร้างพื้นฐานทำได้ไม่สะดวกนัก ต้องมีการประสานหน่วยงานเจ้าของพื้นที่ให้อนุญาต ดำเนินการจึงจะปรับปรุงได้ ทำให้เกิดความล่าช้าหรือขาดการปรับปรุงไปบ้าง อาทิ ในเรื่องไฟส่องสว่าง ป้ายบอก การปรับปรุงถนนเข้าไปยังแหล่งท่องเที่ยว เป็นต้น กรมทางหลวงชนบทที่มีหน้าที่ปรับปรุง สิ่งเหล่านี้แต่อาจติดประเด็นของกฎหมายและระเบียบของหน่วยงานเจ้าของพื้นที่ ทำให้การปรับปรุงภูมิทัศน์ทำได้ ไม่สะดวกนัก และ 4) การจัดการสิ่งแวดล้อม ได้แก่การ จัดการขยะ การจัดการน้ำ และการควบคุมมลพิษทางอากาศ พบว่าในพื้นที่อุทยานแห่งชาติปางสีดานั้นไม่มีปัญหาในเรื่องของการจัดการขยะและมลพิษทาง แต่ปัญหาที่พบคือเรื่องทรัพยากรน้ำ จากกรณีมีการเกิดอุทกภัย ทำให้บริเวณน้ำตกปางสีดา เกิดความเสียหายต้องปิดพื้นที่เพื่อความปลอดภัยของนักท่องเที่ยว

1. บทนำ (Introduction)

อุทยานแห่งชาติปางสีดา เป็นส่วนหนึ่งของมรดกโลกผืนป่าดงพญาเย็น-เขาใหญ่ (กรมอุทยานแห่งชาติสัตว์ป่าและพันธุ์พืช 2555-2559) ซึ่งปัจจุบันได้รวมผืนป่า 5 ผืนป่า ประกอบไปด้วย อุทยานแห่งชาติเขาใหญ่ ปางสีดา ทับลาน ดาพระยา และเขตรักษาพันธุ์สัตว์ป่าดงใหญ่ เนื้อที่ประมาณ 3.8 ล้านไร่ เรียกว่า “ผืนป่าดงพญาเย็น-เขาใหญ่” และได้ประกาศเป็น “มรดกโลกทางธรรมชาติ แห่งที่ 2 ของประเทศไทย” เมื่อวันที่ 14 กรกฎาคม 2548 โดยมีพื้นที่ครอบคลุมท้องที่อำเภอเมือง อำเภอวัฒนานคร อำเภอดาพระยา จังหวัดสระแก้ว และ อำเภอนาดี จังหวัดปราจีนบุรี ตั้งอยู่ทางทิศใต้ของเทือกเขาพนมดงรัก ครอบคลุมพื้นที่ 527,500 ไร่ หรือประมาณ 844 ตารางกิโลเมตร มีสภาพป่าอุดมสมบูรณ์ ประกอบไปด้วยทรัพยากรธรรมชาติที่สำคัญและมีค่า เช่น ป่าไม้ สัตว์ป่า และทิวทัศน์ที่สวยงาม สภาพภูมิประเทศส่วนใหญ่เป็นภูเขาสูง สลับซับซ้อน มีพืชพรรณไม้หลายชนิด ประกอบไปด้วย ป่าดิบชื้น ป่าดิบแล้ง ป่าดิบเขา ป่าผสมผลัดใบ ป่าเต็งรัง และป่าทุ่งหญ้า เหมาะสมที่จะรักษาไว้เพื่อการศึกษาวิจัยในด้านป่าไม้ สัตว์ป่า ด้านการ ท่องเที่ยว จุดเด่นที่น่าสนใจ ได้แก่ น้ำตกปางสีดา น้ำตกผาดะเคียน กลุ่มน้ำตกแควมะค่า กลุ่มน้ำตก ถ้ำค้างคาว ภูเขาเจดีย์ ฟอสซิลไดโนเสาร์ แหล่งดูนกน้ำ อ่างเก็บน้ำพระปรง แหล่งดูผีเสื้อ จนได้รับการยอมรับว่าเป็นแหล่งดูผีเสื้อแห่งภาคตะวันออก

ผู้วิจัยจึงศึกษา องค์ประกอบการจัดการ โลจิสติกส์ เพื่อการท่องเที่ยวอุทยานแห่งชาติปางสีดาและ นำไปประเมินศักยภาพการจัดการ โลจิสติกส์ ของอุทยานแห่งชาติปางสีดา รวมถึงวิเคราะห์ ปัจจัยในการขับเคลื่อน และอุปสรรคในการพัฒนา ด้านโลจิสติกส์ เพื่อนำไปสู่แนวทางการเตรียมความพร้อมด้านโครงสร้างพื้นฐาน ระบบโลจิสติกส์ และสิ่งอำนวยความสะดวก เพื่อพัฒนาการจัดการ โลจิสติกส์เพื่อการท่องเที่ยวแบบยั่งยืน ณ อุทยานปางสีดา จังหวัดสระแก้ว อันจะทำให้เกิดการสร้าง ประสิทธิภาพที่ดีให้แก่ นักท่องเที่ยว และรักษาพื้นที่ทางภูมิศาสตร์ของอุทยานแห่งชาติปางสีดาที่มีคุณค่าให้คงอยู่อย่างยั่งยืน โดยนำผลการวิจัยเป็นข้อเสนอแนะแก่จังหวัดสระแก้ว และอุทยานแห่งชาติปางสีดา ตลอดจนผู้มีหน้าที่เกี่ยวข้องด้านการท่องเที่ยว นำไปประยุกต์ใช้ในโอกาสต่อไป

2. ทบทวนวรรณกรรม (LITERATURE REVIEW)

2.1 นิยามของโลจิสติกส์

การจัดการ โลจิสติกส์ (Logistics Management) คือ กระบวนการทำงานต่าง ๆ ที่เกี่ยวข้องกับการวางแผน การจัดการ การดำเนินการ และการควบคุมการทำงานขององค์กร รวมทั้งการบริหารจัดการข้อมูลและธุรกรรมทางการเงินที่เกี่ยวข้อง ให้เกิดการเคลื่อนย้าย การจัดเก็บการรวบรวม การกระจายสินค้า วัตถุดิบ ชิ้นส่วนประกอบ และการบริการให้มีประสิทธิภาพสูงสุด โดยคำนึงถึงความต้องการและความพึงพอใจของลูกค้าเป็นหลัก

2.2 หลักการโลจิสติกส์ (Logistics Principles)

การบริหารจัดการ โลจิสติกส์ให้เกิดประสิทธิภาพและประสิทธิผลสูงสุด ควรคำนึงถึงการตอบสนองความพึงพอใจของลูกค้า ด้วยการบริหารที่ประทับใจ ภายใต้งานที่ดำเนินที่ดำเนินเป็นสิ่งสำคัญในกระบวนการ ซึ่งต้องอาศัยมาตรฐานในการดำเนินงานของบุคลากรทั้งภายในและภายนอกองค์กร เพื่อยกระดับคุณภาพ และบริการของธุรกิจ

2.3 นิยามของโลจิสติกส์การท่องเที่ยว

โลจิสติกส์การท่องเที่ยว มีความสัมพันธ์กับสถานที่ท่องเที่ยว บริษัททัวร์ ผู้ประกอบการร้านค้า สถานประกอบการด้านการเดินทางการท่องเที่ยว ที่พัก และบริการต่างๆ เช่น การกิน การเดินทาง การช้อปปิ้ง และการพักผ่อนหย่อนใจ สิ่งเหล่านี้ล้วนมีความสัมพันธ์ซึ่งกันและกัน แต่ละปัจจัยมีความเกี่ยวข้องกับสถานประกอบการท่องเที่ยวซึ่งเป็นจุดพื้นฐานของความสัมพันธ์ของการท่องเที่ยว โลจิสติกส์การท่องเที่ยวไม่เพียงแต่ จะเป็นความสัมพันธ์ของสถานประกอบการต่างๆ ที่กล่าวมาข้างต้นนั้น แต่โลจิสติกส์การท่องเที่ยวยังรวมถึง การไหลของนักท่องเที่ยว การบริโภคสินค้า และความสะดวกของการจราจร นอกจากนี้ยังมีที่พักและเครื่องมือ การพักผ่อนสำหรับนักท่องเที่ยวตามความต้องการของนักท่องเที่ยวอีกด้วย

2.4 องค์ประกอบของโลจิสติกส์การท่องเที่ยว

หัวใจของกรอบแนวคิดโลจิสติกส์การท่องเที่ยวคือการตอบสนองความต้องการของ นักท่องเที่ยวอย่างยั่งยืน ทั้งนี้กรอบของการให้บริการแก่นักท่องเที่ยวเกี่ยวข้องกับการไหลหรือการเคลื่อนที่ (Flow) สามส่วน คือ การเคลื่อนที่ทางกายภาพ (Physical Flow) การเคลื่อนที่ด้านการเงิน (Financial Flow) และการเคลื่อนที่ของข้อมูลข่าวสาร (Information flow)

3. วิธีกรวิจัย (RESEARCH METHODOLOGY)

3.1 ขั้นตอนการศึกษา

วิจัยนี้มีขั้นตอนการดำเนินการวิจัย โดยเริ่มจากศึกษาปัญหาการวิจัย กำหนดขอบเขตของ งานวิจัย กำหนดวิธีการ และการเก็บข้อมูลในแต่ละวัตถุประสงค์ของการวิจัย การนำข้อมูลที่จำเป็นทั้งข้อมูล ทฤษฎีและข้อมูลปฐมภูมิมาวิเคราะห์ และสรุปผลการศึกษาร่วมจัดทำข้อเสนอแนะ

3.2 วิธีการเก็บรวบรวมข้อมูล

1) ข้อมูลปฐมภูมิ โดยการสัมภาษณ์ผู้มีส่วนเกี่ยวข้อง ทั้งเจ้าหน้าที่ผู้ดูแลอุทยานแห่งชาติปางสีดา จังหวัดสระแก้ว ผู้ประกอบการด้านการให้บริการการท่องเที่ยว ผู้ให้บริการด้านการขนส่ง และแบบสอบถามข้อมูลการสำรวจกลุ่มตัวอย่างจากนักท่องเที่ยว โดยใช้แบบสอบถามในลักษณะออนไลน์แบบ Google Form และแบบสอบถามแบบ Print Out เพื่อให้กลุ่มตัวอย่างนักท่องเที่ยวได้เลือกวิธีที่สะดวก และเหมาะสมกับตนมากที่สุด

2) ข้อมูลทฤษฎี ประกอบด้วยข้อมูลการบริหารจัดการอุทยานแห่งชาติปางสีดา ข้อมูลการท่องเที่ยวของจังหวัดสระแก้ว แผนการพัฒนาจังหวัดสระแก้ว รวมทั้งข้อมูลที่ได้จากการรวบรวมการศึกษางานวิจัย เรื่องการจัดการโลจิสติกส์

3.3 วิธีการสุ่มตัวอย่าง

ผู้วิจัยได้รวบรวมข้อมูล โดยขอความร่วมมือนักท่องเที่ยวในอุทยานแห่งชาติปางสีดา บริเวณจุดท่องเที่ยวต่างๆ ในอุทยานแห่งชาติ ในการกรอกแบบสอบถามนักท่องเที่ยว และการขอความร่วมมือกับเจ้าหน้าที่ผู้ดูแลอุทยานแห่งชาติปางสีดา ในการกระจายแบบสอบถามไปยังนักท่องเที่ยว โดยกำหนดกลุ่มตัวอย่างเป็นนักท่องเที่ยวที่มาท่องเที่ยวอุทยานแห่งชาติปางสีดา ในช่วงเดือนกรกฎาคม ถึง เดือนตุลาคม ปี พ.ศ. 2564

3.4 วิธีการวิเคราะห์ข้อมูล

1) วัตถุประสงค์ข้อ 1 เป็นการศึกษาองค์ประกอบการจัดการ โลจิสติกส์เพื่อการท่องเที่ยวอุทยาน แห่งชาติปางสีดา จังหวัดสระแก้ว ดังนั้นใช้ข้อมูลเชิงคุณภาพที่ได้จากการทบทวนเอกสารและงานวิจัยที่เกี่ยวข้อง การสำรวจและการลงพื้นที่อุทยานแห่งชาติปางสีดา การสัมภาษณ์ผู้มีส่วนเกี่ยวข้อง วิเคราะห์และสังเคราะห์องค์ประกอบการจัดการ โลจิสติกส์เพื่อการท่องเที่ยวของอุทยานแห่งชาติปางสีดา

2) วัตถุประสงค์ข้อ 2 ประเมินศักยภาพการจัดการ โลจิสติกส์เพื่อการท่องเที่ยว รวมทั้ง ศักยภาพการรองรับนักท่องเที่ยว ของแหล่งท่องเที่ยวอุทยานแห่งชาติปางสีดา จะใช้ข้อมูลเชิงคุณภาพและปริมาณ โดยการจัดทำแบบสอบถามเพื่อประเมินความพร้อมการจัดการ โลจิสติกส์ แล้วนำแบบสอบถามที่สร้างขึ้น ไปสัมภาษณ์ผู้มีส่วนได้ส่วนเสียทำให้ได้ข้อมูลสถานภาพปัจจุบันของการพัฒนาโลจิสติกส์ของอุทยานแห่งชาติปางสีดา เพื่อการท่องเที่ยว มีการเก็บข้อมูลนักท่องเที่ยว เพื่อทราบอุปสงค์แหล่งท่องเที่ยว และปัจจัยที่มีผลต่อความต้องการท่องเที่ยวของนักท่องเที่ยวในพื้นที่อุทยานแห่งชาติปางสีดา และวิเคราะห์ข้อมูลโดยใช้วิธีทางสถิติ เพื่อทราบศักยภาพการพัฒนาโลจิสติกส์ของอุทยานแห่งชาติปางสีดา และประมาณศักยภาพการรองรับนักท่องเที่ยวของแหล่งท่องเที่ยวอุทยานแห่งชาติปางสีดา

3) วัตถุประสงค์ข้อ 3 เป็นการวิเคราะห์ปัจจัยขับเคลื่อน และอุปสรรค ในการพัฒนาโลจิสติกส์เพื่อ การท่องเที่ยว ของอุทยานแห่งชาติปางสีดา โดยใช้ข้อมูลเชิงคุณภาพจากแบบสอบถามนักท่องเที่ยว และแบบสัมภาษณ์ผู้เกี่ยวข้องในพื้นที่แหล่งท่องเที่ยวอุทยานแห่งชาติปางสีดา นำมาวิเคราะห์โดยวิธี SWOT Analysis และ TOWS Matrix Analysis เพื่อประเมินการเสนอแนะทางพัฒนาการท่องเที่ยวในอนาคต

4. ผลการศึกษา (RESEARCH FINDING)

4.1 การศึกษาองค์ประกอบการจัดการโลจิสติกส์เพื่อการท่องเที่ยวอุทยานแห่งชาติปางสีดา

4.1.1 องค์ประกอบที่ 1 การขนส่ง

4.1.1.1 การเดินทางจากจุดเริ่มต้นเข้าแหล่งท่องเที่ยวในอุทยานแห่งชาติปางสีดา การเดินทางจากภายนอก โดยรถจักรยานยนต์ รถยนต์ส่วนตัว หรือรถประจำทาง โดยให้บริการในเส้นทางตามทางหลวงหมายเลข 3462 สายสระแก้ว – บ้านคลองน้ำเขียว ระยะทางประมาณ 27 กิโลเมตร ถึงที่ทำการอุทยานแห่งชาติปางสีดา นอกจากนั้นนักท่องเที่ยวยังสามารถเดินทางโดยรถไฟสายตะวันออก กรุงเทพฯ-อรัญประเทศ ถึงสถานีรถไฟสระแก้ว แล้วนั่งรถโดยสารประจำทางจากอำเภอ สระแก้วถึงที่ทำการอุทยานแห่งชาติปางสีดา

4.1.1.2 การเดินทางภายในแหล่งท่องเที่ยวในพื้นที่อุทยานแห่งชาติปางสีดา ในปัจจุบันอาศัยการเดินทางโดยรถยนต์ส่วนตัว และรถจักรยานยนต์เท่านั้น จึงจำเป็นต้องเร่งพัฒนาให้เกิดความสะดวกในการเข้าถึงแหล่งอย่างเร่งด่วน เนื่องจากไม่มีรถบริการสาธารณะภายในอุทยานแห่งชาติปางสีดา

4.1.1.3 การเดินทางออกจากแหล่งท่องเที่ยวในพื้นที่อุทยานแห่งชาติปางสีดา เป็นรูปแบบการเดินทางคล้ายการเดินทางเข้ามาอุทยานแห่งชาติปางสีดา โดยใช้บริการรถประจำทาง รถไฟ รถจักรยานยนต์ หรือการใช้รถยนต์ส่วนตัว

4.1.2 องค์ประกอบที่ 2 สิ่งอำนวยความสะดวก

สิ่งอำนวยความสะดวก ประกอบไปด้วยองค์ประกอบย่อยต่างๆ เช่น ที่พัก โรงแรม ร้านอาหาร สถานพยาบาล การให้บริการท่ารถโดยสาร การให้บริการจากผู้ประกอบการท่องเที่ยว การให้ข้อมูล ข่าวสารด้านการท่องเที่ยวให้พื้นที่อุทยานแห่งชาติปางสีดา เว็บไซต์ที่มีข้อมูลแหล่งท่องเที่ยว สัญญาณ โทรศัพท์ ระบบ Internet สัญญาณ WIFI ในแต่ละพื้นที่ ตลอดจนการเดินทางในการเข้าถึงแหล่งท่องเที่ยวในพื้นที่ พบว่า การให้บริการที่พัก ยังมีจำนวนน้อย และมีบริการที่พัก ในการให้พื้นที่นักท่องเที่ยวได้ตั้งพักแรมแคมป์ปิ้ง ทำให้นักท่องเที่ยวเกิดความสะดวกในการเลือกที่พักที่เหมาะสมกับความต้องการของตนเอง

ส่วนด้านร้านอาหารมีความสะอาด และถูกสุขลักษณะในการให้บริการ แต่อาจจะยังไม่เพียงพอ และมีให้เลือกใช้บริการไม่มากนัก เนื่องจากเป็นพื้นที่ป่าไม้ที่มีระบบนิเวศหลากหลาย จุดบริการร้านอาหาร จึงมีพื้นที่จำกัดในการให้บริการ ด้านระบบ WIFI และสัญญาณโทรศัพท์ มีการให้บริการในระดับที่ดี รวมถึงการบริการนักท่องเที่ยวของอุทยานมีการให้บริการทำกิจกรรมต่างๆ เช่น บริการพาชมผีเสื้อ มีทั้งจุดที่เจ้าหน้าที่พาชม และจุดที่นักท่องเที่ยวสามารถเดินชมเองได้ และการให้นักท่องเที่ยวใช้พื้นที่อุทยานในการพักแรม ในรูปแบบการแคมป์ปิ้ง โดยอยู่ภายใต้ข้อกำหนดการปฏิบัติตามคำแนะนำของเจ้าหน้าที่

ศูนย์บริการข้อมูลแก่นักท่องเที่ยว (Information center) มีให้บริการข้อมูลของแหล่งท่องเที่ยวอื่นๆ ป้ายประชาสัมพันธ์ข้อมูลแหล่งท่องเที่ยวในพื้นที่อุทยานแห่งชาติปางสีดา แต่ยังมีไม่ทั่วถึง และส่วนมากเป็นภาษาไทย ทำให้นักท่องเที่ยวชาวต่างชาติขาดข้อมูลที่สำคัญและถูกต้อง และยังไม่มีการให้ข้อมูลแหล่งท่องเที่ยวแบบ QRcode

การให้บริการแพทย์ฉุกเฉินกรณีเกิดอุบัติเหตุ จะมีหน่วยบริการแพทย์ฉุกเฉิน 1669 ให้บริการ แต่หากเป็นที่ตั้งของสถานพยาบาลที่ให้บริการจะอยู่ห่างจากพื้นที่อุทยานพอสมควร

4.1.3 องค์ประกอบที่ 3 ทรัพยากรทางระบบนิเวศ และภูมิทัศน์

ทรัพยากรทางระบบนิเวศ และภูมิทัศน์ของอุทยานแห่งชาติปางสีดา มีความสมบูรณ์อยู่มาก เนื่องจากแหล่งท่องเที่ยว เป็นหนึ่งในพื้นที่อุทยานแห่งชาติผืนป่าดงพญาเย็น-เขาใหญ่มาก จึงได้รับการคุ้มครองจากพระราชบัญญัติอุทยานแห่งชาติ และ พระราชบัญญัติสงวนและคุ้มครองสัตว์ป่า จาก กรมอุทยานแห่งชาติสัตว์ป่า และพันธุ์พืช และกรมป่าไม้ นอกจากนั้นที่ทำการอุทยานแห่งชาติปางสีดามีเจ้าหน้าที่ประจำอยู่คอยดูแล และป้องกันทรัพยากรธรรมชาติอยู่ตลอด แต่จากการที่แหล่งท่องเที่ยว ตั้งอยู่ในพื้นที่อุทยานแห่งชาติ ทำให้พบว่าการให้บริการนักท่องเที่ยวบางแหล่ง มีความไม่สะดวก เช่น พื้นที่จุดชมผีเสื้อบางจุดที่ไม่สามารถให้รถส่วนตัวของนักท่องเที่ยวเข้าไปในพื้นที่เองได้ต้องมีเจ้าหน้าที่พาไปเท่านั้น

4.1.4 องค์ประกอบที่ 4 การจัดการสิ่งแวดล้อม

องค์ประกอบย่อยที่พิจารณาประกอบด้วยการจัดการสิ่งแวดล้อมด้านขยะ น้ำ และ มลพิษทางอากาศ การวิเคราะห์มีข้อคิดเห็นว่า จากการดำเนินการท่องเที่ยวในพื้นที่อุทยานแห่งชาติปางสีดา ส่งผลให้สิ่งแวดล้อมเดิมของระบบนิเวศเปลี่ยนแปลงไปบ้าง อย่างเช่น การสร้างศาลาพักผ่อน สำหรับให้นักท่องเที่ยวใช้บริการใกล้กับน้ำตกปางสีดา ทำให้ทรัพยากร

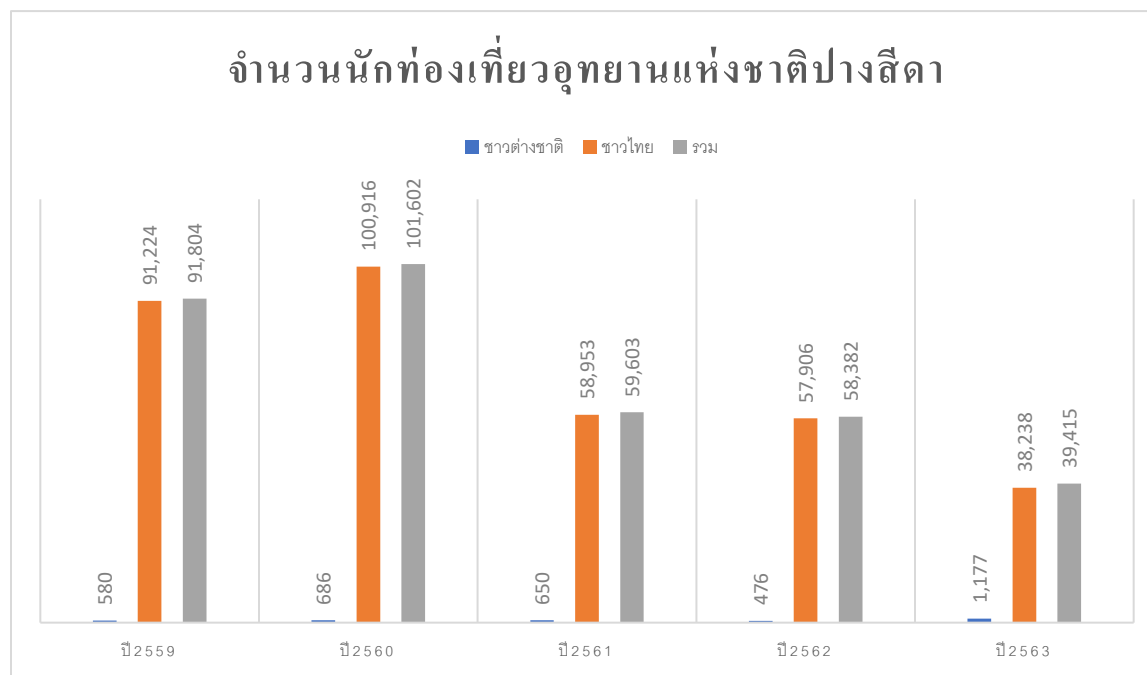
เดิมของสถานที่เปลี่ยนไป ฝึเสื้อที่ปกติจะหาหิน โกลส์แหล่งน้ำตกก็ลดน้อยลง และย้ายถิ่นหาหิน ไปบริเวณอื่นแทน แต่ถึงจะมีการเปลี่ยนแปลงสภาพแวดล้อมให้เหมาะกับการเป็นแหล่งท่องเที่ยวเพื่อรองรับนักท่องเที่ยว ก็ยังมีเจ้าหน้าที่อุทยานแห่งชาติปางสีดา คอยดูแล และอนุรักษ์ บำรุงสถานที่ให้สิ่งแวดลอมทางธรรมชาติ และระบบนิเวศสวยงามเสมอ ด้านการจัดการขยะ จุครองรับขยะในพื้นที่อุทยานมีน้อย แต่ไม่ทำให้เกิดมลพิษด้านขยะเลยเพราะมีเจ้าหน้าที่คอยดูแลอย่างใกล้ชิดในจุดต่างๆของอุทยานแห่งชาติปางสีดา ด้านมลพิษทางน้ำไม่มีเลยเนื่องจากแหล่งน้ำมีการไหลเวียนตลอด แต่ปัญหาจะมีเมื่อเกิดอุทกภัย เช่น น้ำป่าหลาก ทำให้กระแสน้ำไหลแรงและมีดินโคลนไหลตามน้ำมา จึงต้องปิดพื้นที่ในการให้บริการนักท่องเที่ยว เพื่อความปลอดภัย ด้านมลพิษมีปัญหาน้อยมากแต่อาจจะมึกลิ่นควันคาร์บอน ไดออกไซด์จากรถจักรยานยนต์ รถยนต์บ้าง

4.2 การประเมินศักยภาพการจัดการโลจิสติกส์เพื่อการท่องเที่ยว รวมทั้งศักยภาพการรองรับนักท่องเที่ยวของแหล่งท่องเที่ยวอุทยานแห่งชาติปางสีดา

4.2.1 การสำรวจความคิดเห็นของนักท่องเที่ยวในพื้นที่อุทยานแห่งชาติปางสีดา

การสำรวจข้อคิดเห็นของนักท่องเที่ยวในครั้งนี้ได้ผลการประเมินการบริหารจัดการในทุกองค์ประกอบหลัก และองค์ประกอบย่อยอยู่ในระดับปานกลางและระดับดี บางองค์ประกอบไม่สอดคล้องกับสถานการณ์ที่เป็นจริง อาทิ เรื่องการให้บริการขนส่งสาธารณะ ซึ่งคงยังไม่เพียงพอ การเดินทางท่องเที่ยวยังคงไม่สะดวก ผลการประเมินอาจมีความโน้มเอียงในบางประเด็นอาจเป็นเพราะการสำรวจความคิดเห็นนักท่องเที่ยวนั้นได้สำรวจตามแหล่งท่องเที่ยว ซึ่งนักท่องเที่ยวมีการวางแผนการเดินทาง ส่วนใหญ่ใช้รถยนต์ส่วนตัว และรถจักรยานยนต์ ทำให้ไม่ประสบปัญหาการเดินทางในพื้นที่อุทยานแห่งชาติปางสีดามากนัก

4.2.2 การประเมินจำนวนนักท่องเที่ยวที่จะมาเที่ยวอุทยานแห่งชาติปางสีดา



จากสถิติข้อมูลนักท่องเที่ยวที่ลดลง อาจมีสาเหตุมาจากหลากหลายปัจจัย แต่สิ่งที่ทำให้เห็นได้ชัดคือ หลังจากที่จำนวนนักท่องเที่ยวลดลงใน ปี 2561 สัดส่วนใน ปี 2562 ยังคงมีปริมาณนักท่องเที่ยวที่ใกล้เคียงกัน แต่ใน ปี 2563 ปริมาณนักท่องเที่ยวลดลงอีกครั้ง สาเหตุผลกระทบโดยตรงคงหลีกเลี่ยงไม่ได้ กับผลกระทบจากการระบาดของเชื้อไวรัสโคโรนา ที่ปฏิเสธไม่ได้ว่าส่งผลกระทบต่อด้านการท่องเที่ยวอย่างมาก หากสถานการณ์การระบาดของเชื้อไวรัสโคโรนาเบาบางลง คาดการณ์ว่าจำนวนนักท่องเที่ยวต้องเพิ่มขึ้นอย่างแน่นอน ส่งผลไปถึงการหมุนเวียนของเศรษฐกิจ ที่จะคล่องตัวมากขึ้นด้วยในอนาคต ฉะนั้นการที่พื้นที่ภายในอุทยานแห่งชาติปางสีดาบางจุดมีการปรับปรุงพื้นที่ในช่วงนี้ ก็ส่งผลดีในการใช้ช่วงที่นักท่องเที่ยวมีจำนวนน้อยในการปิดบางพื้นที่เพื่อปรับปรุง ให้สามารถรองรับปริมาณนักท่องเที่ยวที่จะเพิ่มขึ้นในอนาคตได้

4.3 ปัจจัยขับเคลื่อนและอุปสรรคในการพัฒนาโลจิสติกส์เพื่อการท่องเที่ยวอุทยานแห่งชาติปางสีดา

ผลการวิเคราะห์ TOWS Matrix Analysis องค์ประกอบที่ 1 การขนส่ง

	O	T
S	<p>กลยุทธ์การบริหารเชิงรุก (SO Strategy)</p> <ol style="list-style-type: none"> 1. การสนับสนุนให้ภาคเอกชนและชุมชนมีส่วนร่วมในการให้บริการขนส่งในพื้นที่อุทยานแห่งชาติปางสีดา เพื่อสร้าง ความเป็นเจ้าของร่วมระหว่างคนในท้องถิ่นและ ภาครัฐ 2. สร้างความร่วมมือระหว่างชุมชนที่มีแหล่งท่องเที่ยวทางเชิงระบบนิเวศที่สวยงาม จัดบริการรถโดยสารระหว่าง แหล่งท่องเที่ยวระหว่างชุมชน อาจจะประยุกต์รถที่มี อยู่ในพื้นที่เช่น รถต่อพ่วงข้างรถสองแถว รถกอล์ฟ นำมา คัดแปลงเพื่อให้บริการสร้างเป็นสัญลักษณ์ของชุมชน และอุทยานแห่งชาติปางสีดา 	<p>กลยุทธ์การบริหารเชิงป้องกัน (ST Strategy)</p> <ol style="list-style-type: none"> 1. กรมการขนส่งทางบกควบคุมการให้บริการรถโดยสารสาธารณะให้มีคุณภาพ ตรงต่อเวลาตามตารางที่กำหนด 2. สร้างความร่วมมือระหว่างผู้ประกอบการด้านการท่องเที่ยว เช่นผู้ประกอบการรถตู้โดยสาร รถโดยสาร ประจำทาง รถเช่าประเภทอื่นๆ กับอุทยานแห่งชาติปางสีดาเพื่อควบคุมคุณภาพการให้บริการแก่นักท่องเที่ยว
W	<p>กลยุทธ์การบริหารเชิงแก้ไข (WO Strategy)</p> <ol style="list-style-type: none"> 1. สร้างเส้นทางเดินรถภายในอุทยานระหว่างจุดท่องเที่ยวแต่ละจุดให้เชื่อมถึงกันได้ และเหมาะสมกับเวลา และระยะทาง 2. กำหนดตารางเดินรถที่ให้บริการระหว่างจุดท่องเที่ยวให้ชัดเจน มีApplication สนับสนุนให้นักท่องเที่ยวสืบค้นเส้นทางและตารางเดินรถได้ 3. จัดตารางให้บริการรถโดยสารระหว่างอุทยานแห่งชาติปางสีดาไปจนถึงแหล่งที่มีโรงแรม ที่พัก 	<p>กลยุทธ์การบริหารเชิงรับ (WT Strategy)</p> <ol style="list-style-type: none"> 1. ส่วนราชการจังหวัดสระแก้วมีช่วยบริหารการประสานงาน ระหว่างหน่วยงานที่เกี่ยวข้องกับการบริหารพื้นที่เช่น กรม ป่าไม้ กรมอุทยานแห่งชาติ สัตว์ป่า และพันธุ์พืช ในการขออนุญาตใช้หรือปรับปรุงโครงสร้าง พื้นฐานในพื้นที่อุทยาน หรือ ทำความตกลงร่วมกันระหว่าง หน่วยงานกับจังหวัดสระแก้ว เพื่อการขออนุญาตพัฒนาพื้นที่ อยู่ที่ อำนาจของจังหวัด

	O	T
	4. ใช้มอเตอร์ไซค์รับจ้างที่ขึ้นทะเบียนจากชุมชนในการให้บริการระยะทางสั้นๆ จะสร้างความคล่องตัวให้นักท่องเที่ยวโดยที่ไม่ต้องรอรถนาน	

ผลการวิเคราะห์TOWS Matrix Analysis องค์ประกอบที่ 2 สิ่งอำนวยความสะดวก

	O	T
S	<p>กลยุทธ์การบริหารเชิงรุก (SO Strategy)</p> <ol style="list-style-type: none"> 1. การประชาสัมพันธ์และสร้างจุดขาย จากการที่อุทยานแห่งชาติปางสีดาได้รับการประกาศให้เป็นมรดกโลกทางธรรมชาติ ของยูเนสโก (UNESCO) โดยผนวกกับจุดเด่นของทรัพยากรธรรมชาติที่มีอยู่จะสามารถดึงดูดนักท่องเที่ยวได้ 2. การที่ประเทศไทยเป็นเป้าหมายการเดินทางของนักท่องเที่ยวทั่วโลก ควรพัฒนาการสร้างเอกลักษณ์ในด้านต่างๆ ผนวกกับภูมิปัญญาท้องถิ่น และการมีส่วนร่วมของชุมชน ไม่ว่าจะเป็นในเรื่อง อาหารที่มีความหลากหลายเชื้อชาติ การบริการด้วยอัธยาศัยที่ดี รวมทั้ง การนวดแผนไทยที่ได้รับการประกาศเป็นมรดกทางวัฒนธรรม ที่จับต้องไม่ได้จากยูเนสโก (UNESCO) 3. สร้างมาตรฐานของที่พักร้านอาหารให้เป็นที่ยอมรับของ นักท่องเที่ยว รวมทั้งส่งเสริมให้เกิดที่พักแบบโฮมสเตย์โดยชุมชนที่ได้มาตรฐาน เพื่อรองรับนักท่องเที่ยวในช่วงฤดูกาลท่องเที่ยวและ สร้างรายได้ให้กับชุมชนอีกด้วย 	<p>กลยุทธ์การบริหารเชิงป้องกัน (ST Strategy)</p> <ol style="list-style-type: none"> 1. เร่งรัดพัฒนาการประชาสัมพันธ์ เกี่ยวกับสิ่งอำนวยความสะดวกของการมาท่องเที่ยวอุทยานแห่งชาติปางสีดา ที่ยังไม่แพร่หลาย โดยเฉพาะการสื่อสารที่เป็นภาษาต่างประเทศ เช่น อังกฤษและจีน ยังมีน้อย 2. พัฒนา website ให้มีความสมบูรณ์เกี่ยวกับข้อมูลข่าวสารต่างๆ เช่น สถานที่ท่องเที่ยว ที่พัก ร้านอาหาร สถานพยาบาล เป็นต้น 3. เพิ่มจำนวนป้ายบอกทางตามสถานที่ท่องเที่ยวและเส้นทาง 4. พัฒนากฎระเบียบของทางราชการที่ไม่เอื้อต่อการดำเนินงานด้านการท่องเที่ยว เช่น มีขั้นตอนมาก มีการทำงานซ้ำซ้อนหลายหน่วยงาน เป็นต้น
W	<p>กลยุทธ์การบริหารเชิงแก้ไข (WO Strategy)</p> <ol style="list-style-type: none"> 1. พัฒนาระบบฐานข้อมูลเกี่ยวกับสิ่งอำนวยความสะดวกต่างๆ ยัง ไม่ได้รับการพัฒนาเท่าที่ควร เพื่อรองรับการขยายตัวของ นักท่องเที่ยว เช่น การพัฒนาเว็บไซต์ให้มีข้อมูลข่าวสารที่ครบถ้วน สมบูรณ์ ซึ่งควรมีทั้งภาษาไทย และต่างประเทศ 	<p>กลยุทธ์การบริหารเชิงรับ (WT Strategy)</p> <ol style="list-style-type: none"> 1. เพิ่มสื่อการประชาสัมพันธ์ทั้งในและนอกช่วงฤดูท่องเที่ยวเพื่อส่งผลให้จำนวนนักท่องเที่ยวเข้ามาใช้บริการเพิ่มขึ้น 2. พัฒนาระบบอำนวยความสะดวกให้มีการกระจาย ตัวมากขึ้น โดยภาครัฐมีบทบาทในการ

	O	T
	<p>2. เพิ่มจำนวนศูนย์บริการนักท่องเที่ยวที่มีอยู่ก่อนข้างน้อย ซึ่งจะพบในบางพื้นที่เท่านั้น ดังนั้นเพื่อให้นักท่องเที่ยวสามารถเข้าถึง ข้อมูลข่าวสารได้มากขึ้น รวมทั้งช่วยแก้ปัญหาที่นักท่องเที่ยวต้อง ความช่วยเหลือในเรื่องข้อมูลข่าวสารต่างๆ ได้มากขึ้น</p> <p>3. ร้านอาหารศาลาลตามสถานที่ท่องเที่ยวมีค่อนข้างน้อย ควรกระตุ้นให้มีการลงทุนเพิ่มขึ้น เพื่อรองรับนักท่องเที่ยวกลุ่มมุสลิมด้วยในอนาคต เพื่อไม่เป็นการปิดกั้น โอกาสจากนักท่องเที่ยวในทุกกลุ่ม</p>	<p>สร้างสาธารณูปโภค สิ่งอำนวยความสะดวกและความปลอดภัย ในขณะที่เดียวกันก็ส่งเสริมให้ภาคเอกชน/ ชุมชน เข้ามาประกอบการในกิจกรรมต่างๆมากขึ้น เพื่อรองรับกับปริมาณนักท่องเที่ยวที่มากขึ้น</p>

ผลการวิเคราะห์TOWS matrix analysis องค์ประกอบที่ 3 ทรัพยากรทางระบบนิเวศ และภูมิทัศน์

	O	T
S	<p>กลยุทธ์การบริหารเชิงรุก (SO Strategy)</p> <p>1. เพิ่มศักยภาพการบริหารจัดการอุทยานแห่งชาติปางสีดา ให้ได้มาตรฐานสากล เป็นมิตรกับสิ่งแวดล้อม สอดคล้องกับวิถีชีวิต วัฒนธรรม ความเป็นอยู่ของชุมชน อยู่ร่วมกันอย่างยั่งยืน</p> <p>2. ส่งเสริมกิจกรรมการท่องเที่ยวทางธรรมชาติที่หลากหลาย เพื่อเกิดการท่องเที่ยวเพื่อการเรียนรู้ และเกิดการอนุรักษ์</p> <p>3. สร้างคุณค่า มูลค่า ของอุทยานแห่งชาติปางสีดา เชื่อมโยง ผู้การท่องเที่ยว เศรษฐกิจ สังคม สิ่งแวดล้อม และ การพัฒนาจังหวัดอย่างสมดุล</p>	<p>กลยุทธ์การบริหารเชิงป้องกัน (ST Strategy)</p> <p>1. พัฒนาศักยภาพบุคลากร และเจ้าหน้าที่ในแหล่งท่องเที่ยวอุทยานแห่งชาติปางสีดา โดยใช้กระบวนการมีส่วนร่วม ร่วมกับทุกองค์กรที่เกี่ยวข้อง และชุมชน</p>
W	<p>กลยุทธ์การบริหารเชิงแก้ไข(WO Strategy)</p> <p>1. ปรับภูมิทัศน์แหล่งท่องเที่ยวบริเวณอุทยานแห่งชาติปางสีดาให้สามารถเข้าถึงแหล่งท่องเที่ยวได้อย่างสะดวก</p> <p>2. พัฒนากฎบัตรรอบๆ พื้นที่อุทยานแห่งชาติปางสีดา โดยคำนึงถึงรูปลักษณ์และสถาปัตยกรรมดั้งเดิม จัดระเบียบการใช้พื้นที่เป็นโซนที่เหมาะสม การดูแลความสะอาดและปรับแต่งภูมิทัศน์ โดยให้ชุมชน</p>	<p>กลยุทธ์การบริหารเชิงรับ (WT Strategy)</p> <p>1. สร้างจิตสำนึกเพื่อการอนุรักษ์แหล่งท่องเที่ยว อีกทั้ง ต้องให้ชุมชนมีส่วนร่วมและให้ได้รับผลประโยชน์ร่วมกัน ตลอดจนการมีความรู้ความเข้าใจ การตระหนักถึง ความสำคัญต่อทรัพยากรที่ได้ถือครอง อันจะส่งผลให้ เกิดการอนุรักษ์อย่างยั่งยืนในที่สุด</p>

	O	T
	ห้องที่รับรู้เข้าใจที่จะก่อให้เกิดผลประโยชน์ร่วมกัน โดยรวมในระยะยาว	

ผลการวิเคราะห์TOWS Matrix Analysis องค์ประกอบที่ 4 การจัดการสิ่งแวดล้อม

	O	T
S	<p>กลยุทธ์การบริหารเชิงรุก (SO Strategy)</p> <p>1.จัด โครงการอนุรักษ์และคัดแยกขยะในพื้นที่อย่างต่อเนื่อง และมีการติดตามผลการดำเนินงาน เป็น ระยะๆ</p> <p>2. จัด โครงการเก็บขยะก่อนเข้าสู่ท่อทิ้งเพื่อเป็น ประจำต่อเนื่องทุกปี</p>	<p>กลยุทธ์การบริหารเชิงป้องกัน (ST Strategy)</p> <p>1.พัฒนาศักยภาพบุคลากร และเจ้าหน้าที่ในแหล่งท่องเที่ยวอุทยานแห่งชาติปางสีดา โดยเจ้าหน้าที่ต้องเข้าใจหลัก ในการจัดการบริหารสิ่งแวดล้อม เพื่อป้องกันมลภาวะในทุกรูปแบบอันอาจเกิดขึ้นในแหล่งท่องเที่ยวได้</p> <p>2. สำนักงานส่งเสริมการปกครองท้องถิ่นจังหวัดสระแก้ว และองค์กรปกครองส่วนท้องถิ่นในพื้นที่ควรมาตรการต่าง ๆ ในการแก้ไขปัญหาในระยะสั้นและ ระยะยาว รวมทั้งส่งเสริมให้ภาคประชาชนเยาวชนเข้ามามีส่วนร่วม</p>
W	<p>กลยุทธ์การบริหารเชิงแก้ไข (WO Strategy)</p> <p>1.เพิ่มศักยภาพผู้เชี่ยวชาญด้านสิ่งแวดล้อมในจังหวัด และมอบหมายหน้าที่การจัดการสิ่งแวดล้อมกับผู้ที่ เกี่ยวข้องให้ดำเนินงานอย่างต่อเนื่องในพื้นที่อุทยานแห่งชาติปางสีดา</p> <p>2.มีหน่วยงานที่เกี่ยวข้องเข้ามาประเมินถึงความเต็มใจที่จะจ่าย (willingness to pay) ของนักท่องเที่ยว เพื่อกำหนดค่าธรรมเนียมในการเข้าอุทยานแห่งชาติปางสีดา อย่างเหมาะสม เพราะค่าธรรมเนียม นี้สามารถนำไปใช้ในการบริหารจัดการด้าน สิ่งแวดล้อมเพื่อฟื้นฟูและอนุรักษ์อย่างยั่งยืน</p>	<p>กลยุทธ์การบริหารเชิงรับ (WT Strategy)</p> <p>1.บริหารจัดการจำนวนนักท่องเที่ยวที่เข้ามาในพื้นที่อุทยานแห่งชาติปางสีดา ให้เหมาะสมที่สามารถบริหารจัดการได้</p> <p>2.เก็บจำนวนสถิตินักท่องเที่ยวเข้าออกในแหล่งท่องเที่ยวในอุทยานแห่งชาติปางสีดา เพื่อนำมาประเมิน และบริหารจัดการการรองรับนักท่องเที่ยวที่ไม่ทำลายสิ่งแวดล้อม</p>

5. อภิปราย และสรุปผลการวิจัย (DISCUSSION/CONCLUSION)

1) การขนส่ง มี 3 องค์ประกอบย่อย ได้แก่ การเดินทางจากจุดเริ่มต้นเข้าแหล่งท่องเที่ยวในอุทยานแห่งชาติปางสีดา การเดินทางภายในแหล่งท่องเที่ยวในพื้นที่อุทยานแห่งชาติปางสีดา และการเดินทางออกจากแหล่งท่องเที่ยวในพื้นที่อุทยานแห่งชาติปางสีดา ซึ่งนักท่องเที่ยวสามารถเดินทาง โดยรถจักรยานยนต์ รถยนต์ส่วนตัว หรือรถประจำทาง โดยให้บริการในเส้นทางตามทางหลวงหมายเลข 3462 สายสระแก้ว – บ้านคลองน้ำเขียว ระยะทางประมาณ 27 กิโลเมตร ถึงที่ทำการอุทยานแห่งชาติปางสีดา นอกจากนั้นนักท่องเที่ยวยังสามารถเดินทางโดยรถไฟสายตะวันออก กรุงเทพฯ-อรัญประเทศ ถึงสถานีรถไฟสระแก้ว แล้วนั่งรถโดยสารประจำทางจากอำเภอสระแก้วถึงที่ทำการอุทยานแห่งชาติปางสีดา เมื่อเดินทางถึงพื้นที่อุทยานแห่งชาติปางสีดาแล้ว การเดินทางภายในพื้นที่โดยใช้รถยนต์ส่วนตัว หรือรถจักรยานยนต์ นักท่องเที่ยวสามารถวางแผนการเดินทางได้ง่าย และสามารถไปเที่ยวได้หลายจุด การให้บริการรถโดยสารที่เป็นระบบซึ่งต้องพัฒนาต่อไป

2) สิ่งอำนวยความสะดวก ประกอบไปด้วยองค์ประกอบย่อยต่างๆ พบว่า การให้บริการที่พัก ยังมีจำนวนน้อย และมีบริการที่พัก ในการให้พื้นที่นักท่องเที่ยวได้ตั้งพักแรมแคมป์ปิ้ง ทำให้นักท่องเที่ยวเกิดความสะดวกในการเลือกที่พักที่เหมาะสมกับความต้องการของตนเอง ด้านร้านอาหารมีความสะอาด และถูกสุขลักษณะในการให้บริการ แต่อาจจะยังไม่เพียงพอ และมีให้เลือกใช้บริการไม่มากนัก เนื่องจากเป็นพื้นที่ป่าไม้ที่มีระบบนิเวศหลากหลาย จุดบริการร้านค้าอาหาร จึงมีพื้นที่จำกัดในการให้บริการ ด้านระบบ WIFI และสัญญาณโทรศัพท์ มีการให้บริการในระดับที่ดี รวมถึงการบริการนักท่องเที่ยวของอุทยานมีการให้บริการทำกิจกรรมต่างๆ เช่น บริการพาส้มเสี้ยว มีทั้งจุดที่เจ้าหน้าที่พาส้ม และจุดที่นักท่องเที่ยวสามารถเดินชมเองได้ และการให้นักท่องเที่ยวใช้พื้นที่อุทยานในการพักแรม ในรูปแบบการแคมป์ปิ้ง โดยอยู่ภายใต้ข้อกำหนดการปฏิบัติตามคำแนะนำของเจ้าหน้าที่ ศูนย์บริการข้อมูลแก่นักท่องเที่ยว (Information center) มีให้บริการข้อมูลของแหล่งท่องเที่ยวต่างๆ ป้ายประชาสัมพันธ์ข้อมูลแหล่งท่องเที่ยวในพื้นที่อุทยานแห่งชาติปางสีดา แต่ยังมีไม่ทั่วถึง และส่วนมากเป็นภาษาไทย ทำให้นักท่องเที่ยวชาวต่างชาติขาดข้อมูลที่สำคัญและถูกต้อง และยังไม่มีการให้ข้อมูลแหล่งท่องเที่ยวแบบ QR code ด้านการให้บริการแพทย์ฉุกเฉินกรณีเกิดอุบัติเหตุ จะมีหน่วยบริการแพทย์ฉุกเฉิน 1669 ให้บริการ แต่หากเป็นที่ตั้งของสถานพยาบาลที่ให้บริการจะอยู่ห่างจากพื้นที่อุทยานพอสมควร

3) ทรัพยากรทางระบบนิเวศ และภูมิทัศน์ พบว่าอุทยานแห่งชาติปางสีดา มีทรัพยากรทางระบบนิเวศ และภูมิทัศน์ที่สวยงาม สมบูรณ์ครบทุกด้าน มีการจัดการที่ดีพอสมควร แต่แหล่งท่องเที่ยวบางจุดตั้งอยู่ในพื้นที่อนุรักษ์สัตว์ป่าและพันธุ์พืช เขตป่าสงวนแห่งชาติ ทำให้การพัฒนาโครงสร้างพื้นฐานทำได้ไม่สะดวกนัก ต้องมีการประสานหน่วยงานเจ้าของพื้นที่ให้อนุญาต ดำเนินการจึงจะปรับปรุงได้ อาจเกิดความล่าช้าหรือขาดการปรับปรุงไปบ้าง อาทิ ในเรื่องไฟส่องสว่าง ป้ายบอก ทางสะพานข้ามลำธาร ปรับปรุงถนนเข้าไปยังแหล่งท่องเที่ยว เป็นต้น กรมทางหลวงชนบทที่มีหน้าที่ปรับปรุงสิ่งเหล่านี้ แต่อาจติดประเด็นของกฎหมาย และระเบียบของหน่วยงานเจ้าของพื้นที่ ทำให้การปรับปรุงภูมิทัศน์ทำได้ไม่สะดวกนัก

4) การจัดการสิ่งแวดล้อม มี 4 องค์ประกอบย่อย ได้แก่ จุดทิ้งขยะ การจัดการขยะ การจัดการน้ำ และการมีมาตรการลดมลพิษ พบว่า ในพื้นที่อุทยานแห่งชาติปางสีดา นั้นไม่มีปัญหาในเรื่องของการจัดการมลพิษทางอากาศ รวมถึงเรื่องของการจัดการขยะ บนพื้นที่ที่มีนักท่องเที่ยวเข้ามาเที่ยว ส่วนการจัดการน้ำที่มีสาเหตุมาจาก อุทกภัยนั้น เป็นปัญหาทางธรรมชาติที่จัดการได้ยาก แต่สามารถป้องกัน เรื่องความปลอดภัยได้ ซึ่งเจ้าหน้าที่ผู้ดูแลอุทยานมีการจัดการป้องกันที่ดี และครอบคลุมพื้นที่

6. กิตติกรรมประกาศ

รายงานการปฏิบัติสหกิจศึกษา การจัดการ โลจิสติกส์เพื่อการท่องเที่ยวของอุทยานแห่งชาติปางสีดา สำเร็จลุล่วงได้ด้วยดีเนื่องจากผู้วิจัยได้รับความกรุณาจาก อาจารย์พัฒนกร ทองลิ่ม อาจารย์ที่ปรึกษาสหกิจ ที่กรุณาให้คำปรึกษา เสนอแนะ และแนะนำแนวทางที่ถูกต้อง ตลอดจนแก้ไขข้อผิดพลาด หรือบกพร่องที่เกิดขึ้นมาโดยตลอด เพื่อให้ผลงานวิจัยสมบูรณ์ยิ่งขึ้น

งานวิจัยนี้ได้รับการสนับสนุนและความร่วมมือเป็นอย่างดีจากนักท่องเที่ยวในการทำแบบสำรวจ และผู้ประกอบการ รวมถึงเจ้าหน้าที่ผู้ดูแลอุทยานแห่งชาติปางสีดาที่สนับสนุนข้อมูล ทำให้งานวิจัยสำเร็จเป็นไปตามเป้าหมายที่วางไว้ทุกประการ

7. เอกสารอ้างอิง

สื่ออิเล็กทรอนิกส์

อุทยานแห่งชาติปางสีดา. (2560). เกี่ยวกับอุทยานแห่งชาติปางสีดา. สืบค้น 2 กรกฎาคม 2564, จาก

http://park.dnp.go.th/visitor/nationparkshow.php?PTA_CODE=1041

กระทรวงการท่องเที่ยวและกีฬา. (2560). สถิติด้านการท่องเที่ยว. สืบค้น 2 กรกฎาคม 2564, จาก

<https://www.mots.go.th/>

วารสารวิชาการการท่องเที่ยวไทยนานาชาติ. (2557). การสำรวจมาตรฐานคุณภาพแหล่งท่องเที่ยวเชิงนิเวศในเขตอุทยานแห่งชาติปางสีดา จังหวัดสระแก้ว (Destination Quality Standard Survey for Pang Si Da National Park, Srakaew Province). สืบค้น 20 กรกฎาคม 2564, จาก

<https://so02.tci-thaijo.org/index.php/jitt/article/view/31356/26943>

สำนักงานปลัดกระทรวงมหาดไทย (2561). คู่มือการจัดทำแผนยุทธศาสตร์. กลุ่มงานนโยบายและแผนรวมสำนักงานนโยบายและแผน. สำนักงานปลัดกระทรวงมหาดไทย. สืบค้น 20 กรกฎาคม 2564, จาก

http://km.moi.go.th/km/51_PMQA_6/Important61/imp_2.pdf

เพจสมาคมรักษ์ปางสีดา. (2560). เกี่ยวกับอุทยานแห่งชาติปางสีดา. สืบค้น 4 กรกฎาคม 2564, จาก

https://www.facebook.com/rakpangsidafanpage/?ref=page_internal

คมสัน สุริยะ. (2552). โลจิสติกส์ด้านการท่องเที่ยวในเยอรมนี. สืบค้น 23 กรกฎาคม 2564, จาก

http://www.tourismlogistics.com/images/stories/Tourism_Logistics_Germany.pdf

เถกิงศักดิ์ ชัยชาญ. (2555). การจัดการโลจิสติกส์สำหรับการท่องเที่ยวในอำเภอวังน้ำเขียว จังหวัดนครราชสีมา. นครราชสีมา. มหาวิทยาลัยเทคโนโลยีสุรนารี. สืบค้น 23 กรกฎาคม 2564, จาก

<http://sutir.sut.ac.th:8080/sutir/handle/123456789/3979>

ไพรัช พิบูลย์รุ่งโรจน์. (2552). Tourism Logistics or Tourism Supply Chain Management. สืบค้น 23 กรกฎาคม 2564, จาก

http://www.tourismlogistics.com/index.php?option=com_content&view=article&id=180:tourism-logistics-or-tourism-supply-chain-management&catid=64:conceptualframework&Itemid=78

ไพรัช พิบูลย์รุ่งโรจน์. (2556). องค์ประกอบของการจัดการโลจิสติกส์ของแหล่งท่องเที่ยว (PIFFS Analysis)The Five Core Components of Logistics of Tourist Attractions). สืบค้น 23 กรกฎาคม 2564, จาก <https://pairach.com/piffs/>

ดร.ทรงธรรม สุขสว่าง. (2561). อนาคต อุทยานแห่งชาติ กับขีดความสามารถ ในการรองรับนักท่องเที่ยว. สืบค้น 9 สิงหาคม 2564, จาก

http://park.dnp.go.th/guidebook/B03_013%E0%B8%89%E0%B8%9A%E0%B8%B1%E0%B8%9A%E0%B8%97%E0%B8%B5%E0%B9%88%2051%20%E0%B8%AD%E0%B8%99%E0%B8%B2%E0%B8%84%E0%B8%95%E0%B8%AD%E0%B8%B8%E0%B8%97%E0%B8%A2%E0%B8%B2%E0%B8%99%E0%B9%81%E0%B8%AB%E0%B9%88%E0%B8%87%E0%B8%8A%E0%B8%B2%E0%B8%95%E0%B8%B4%E0%B8%81%E0%B8%B1%E0%B8%9A%E0%B8%82%E0%B8%B5%E0%B8%94%E0%B8%84%E0%B8%A7%E0%B8%B2%E0%B8%A1%E0%B8%AA%E0%B8%B2%E0%B8%A1%E0%B8%B2%E0%B8%A3%E0%B8%96%E0%B8%81%E0%B8%B2%E0%B8%A3%E0%B8%A3%E0%B8%AD%E0%B8%87%E0%B8%A3%E0%B8%B1%E0%B8%9A%E0%B8%99%E0%B8%B1%E0%B8%81%E0%B8%97%E0%B9%88%E0%B8%AD%E0%B8%87%E0%B9%80%E0%B8%97%E0%B8%B5%E0%B9%88%E0%B8%A2%E0%B8%A7.pdf

สำนักอุทยานแห่งชาติ. แผนแม่บทอุทยานแห่งชาติแบบบูรณาการ พ.ศ. 2560-2564. สืบค้น 30 สิงหาคม 2564, จาก

<http://park.dnp.go.th/file/masterplan60-64.pdf>

ปิยวรรณ คงประเสริฐ. (2551). การท่องเที่ยวเชิงนิเวศแบบบูรณาการเพื่อการวางแผนพัฒนาการท่องเที่ยวอย่างยั่งยืน ที่เกาะพะงัน จังหวัดสุราษฎร์ธานี. สืบค้น 30 สิงหาคม 2564, จาก

http://thesis.swu.ac.th/swuthesis/Eco_Pla_Man/Piyawan_K.pdf

รายงานการวิจัยอุทยานแห่งชาติ ปีที่ 15 ฉบับที่ 17.(2560). โครงการสำรวจความพึงพอใจของนักท่องเที่ยว สิ่งอำนวยความสะดวก โปรแกรมสื่อความหมาย อุทยานแห่งชาติปางสีดา. สืบค้น 30 สิงหาคม 2564, จาก

<http://park.dnp.go.th/dnp/researchnprc/nprc31517.pdf>