

# การศึกษาแนวทางการเพิ่มประสิทธิภาพในการยืนยันรายละเอียดการนำเข้าแก่ตัวแทนออกของ

กานต์สินี จิตต์วิบูลย์ และพนณกร ทองหลิม

## บทคัดย่อ

บริษัท ไทรอัมพ์ มอเตอร์ไซเคิลส์ (ไทยแลนด์) จำกัด เป็นบริษัทผู้ผลิตและประกอบรถจักรยานยนต์ประเภทบิ๊กไบค์ โดยจะมีการนำเข้าส่วนประกอบจากประเทศต่าง ๆ ซึ่งจะต้องมีการตรวจสอบและยืนยันความถูกต้องให้กับตัวแทนออกของ (Shipping) เพื่อดำเนินการผ่านพิธีการศุลกากรในขั้นตอนถัดไป ดังนั้นการศึกษาในครั้งนี้มีวัตถุประสงค์เพื่อศึกษาปัญหาและอุปสรรค เพื่อเพิ่มประสิทธิภาพในกระบวนการนำเข้าของแผนกโลจิสติกส์ บริษัท ไทรอัมพ์ มอเตอร์ไซเคิลส์ (ไทยแลนด์) จำกัด โดยการประยุกต์ใช้ฟังก์ชัน VLOOKUP ในโปรแกรม Microsoft Excel เพื่อลดขั้นตอนในการกรอกรายละเอียดของสินค้า อีกทั้งวิธีการนี้ยังส่งผลไปถึงการลดระยะเวลาในขั้นตอนการดำเนินงานอีกด้วย ผลการศึกษาวិจัยพบว่าสามารถลดขั้นตอนและลดระยะเวลาในการทำงานได้ถึง 60%

## 1. บทนำ (Introduction)

บริษัท ไทรอัมพ์ มอเตอร์ไซเคิลส์ (ไทยแลนด์) จำกัด เป็นบริษัทผู้ผลิตและประกอบรถจักรยานยนต์ประเภทบิ๊กไบค์สัญชาติอังกฤษ ซึ่งมีโรงผลิตในประเทศไทยและได้มีการนำเข้าชิ้นส่วนรถจักรยานยนต์จากหลากหลายประเทศเข้ามาเพื่อประกอบเป็นรถจักรยานยนต์ที่มีคุณภาพและมาตรฐาน โดยในการนำเข้าจะต้องมีการตรวจสอบและยืนยันความถูกต้องของรายละเอียดสินค้าให้กับตัวแทนออกของ (Shipping) หรือที่เรียกว่า Confirm Pre-Alert

ดังนั้นผู้จัดทำจึงเกิดแนวคิดที่จะปรับปรุงกระบวนการข้างต้นโดยนำฟังก์ชัน VLOOKUP ในโปรแกรม Microsoft Excel มาช่วยในการค้นหา และอ้างอิงข้อมูลในส่วนของคุณลักษณะ (Part) เพื่อลดเวลาทำงานของกระบวนการนี้ และจะยังมีส่วนช่วยลดความผิดพลาดของพนักงาน (Human Error) อีกทั้งพนักงานยังสามารถนำเวลาที่เหลือไปตรวจสอบรายละเอียดในส่วนอื่น ๆ ได้

### 1.1 วัตถุประสงค์

- 1.1.1 เพื่อศึกษากระบวนการทำงานของแผนกโลจิสติกส์ ในส่วนงานนำเข้า
- 1.1.2 เพื่อศึกษาปัญหา และหาแนวทางการเพิ่มประสิทธิภาพในกระบวนการนำเข้า

### 1.2 ประโยชน์ที่คาดว่าจะได้รับ

- 1.2.1 รู้และเข้าใจกระบวนการทำงาน และเอกสารที่ใช้ในแผนกโลจิสติกส์
- 1.2.2 รู้และเข้าใจ สามารถบ่งชี้ลักษณะปัญหาและอุปสรรคที่เกิดขึ้นในกระบวนการนำเข้า

1.2.3 มีแนวทางในการเพิ่มประสิทธิภาพในการดำเนินงานของแผนกโลจิสติกส์

## 2. ทบทวนวรรณกรรม (Literature Review)

### 2.1 แนวคิดและทฤษฎีที่เกี่ยวข้อง

#### 2.1.1 การนำเข้า (Import)

Giztix (2562) ได้กล่าวว่า การนำเข้า (Import) คือ การนำสินค้าจากต่างประเทศเข้ามาภายในประเทศ เพื่อใช้ประโยชน์หรือเพื่อประกอบธุรกิจ ซึ่งในการนำเข้าสินค้า ผู้นำเข้าจะต้องปฏิบัติตามกฎระเบียบที่กรมศุลกากรหรือหน่วยงานที่เกี่ยวข้องได้กำหนดไว้อย่างเคร่งครัด ซึ่งมีเอกสารสำหรับการนำเข้า ดังนี้ ใบขนสินค้าขาเข้า (Import Declaration), ใบตราส่งสินค้าทางเรือ (Bill of Lading: B/L) หรือใบตราส่งสินค้าทางอากาศ (Air Way Bill: AWB), บัญชีราคาสินค้า (Invoice), บัญชีรายละเอียดบรรจุหีบห่อ (Packing List), ใบอนุญาตหรือหนังสืออนุญาตสำหรับสินค้าควบคุมการนำเข้า (Import License) (ถ้ามี), ใบรับรองแหล่งกำเนิดสินค้า (Certificates of Origin) (กรณีขอลดอัตราอากร) และเอกสารอื่น ๆ เช่น แคตตาล็อก เอกสารแสดงส่วนผสม

#### 2.1.2 ผังงาน (Flowchart)

คณะแพทยศาสตร์โรงพยาบาลรามาธิบดี มหาวิทยาลัยมหิดล หน่วยสารสนเทศทรัพยากร ได้กล่าวว่า ผังงาน คือ แผนภาพที่มีการใช้สัญลักษณ์รูปภาพและลูกศรที่แสดงถึงขั้นตอนการทำงานของโปรแกรมหรือระบบทีละขั้นตอน โดยแต่ละสัญลักษณ์ในแผนภาพ จะหมายถึงการทำงานหนึ่งขั้นตอน ส่วนลูกศรจะแทนลำดับการทำงานขั้นตอนต่าง ๆ รวมทั้งทิศทางการไหลของข้อมูลตั้งแต่เริ่มต้นจนได้ผลลัพธ์ตามต้องการ ระบบงานทุกชนิดที่ผ่านการวิเคราะห์เป็นลำดับขั้นตอนแล้ว จะสามารถเขียนเป็นผังงานได้

#### 2.1.3 ผังก้างปลา (Fish Bone Diagram)

สำนักมาตรฐานอุตสาหกรรมแห่งญี่ปุ่น (JIS) (ม.ป.ป.) ได้นิยามความหมายของผังก้างปลาไว้ ดังนี้ ผังก้างปลา เป็นเครื่องมือตัวหนึ่งของ 7 QC Tools ที่ใช้ในการแก้ปัญหา ใช้แสดงความสัมพันธ์อย่างเป็นระบบระหว่างสาเหตุหลาย ๆ สาเหตุที่เป็นไปได้ที่ส่งผลกระทบต่อให้เกิดปัญหาหนึ่งปัญหา

#### 2.1.4 แผนผังต้นไม้ (Tree Diagram)

Chanin Buapli (2559) ได้กล่าวว่า แผนผังต้นไม้ (Tree Diagram) หรือแผนผังระบบ (Systematic Diagrams) เป็นเครื่องมือที่ใช้สำหรับแสดงให้เห็นถึงความเป็นไปได้ของผลลัพธ์ที่จะเกิดขึ้นทั้งหมดในลักษณะของรูปภาพ การเขียนแผนภาพต้นไม้ จะเริ่มจากจุดทางด้านซ้ายมือเสมอ และแตกกิ่งออกไป

## 2.1.5 ฟังก์ชัน VLOOKUP

9Expert (2564) ได้กล่าวว่า VLOOKUP ย่อมาจาก Vertical Lookup เป็นฟังก์ชันหรือสูตรหนึ่งใน Excel ที่ใช้ในการค้นหาในรูปแบบเหมือนฐานข้อมูล ช่วยในการสืบค้นข้อมูลไปยังฐานข้อมูล เพื่อที่จะดึงเอาข้อมูลอื่น ๆ ของรายการนั้นมาแสดง โดยมีข้อจำกัดคือสิ่งที่ใช้หา ต้องเป็นคอลัมน์แรกเสมอ โดยใช้สูตร =vlookup(ค่าที่ใช้หา,ช่วงของฐานข้อมูล,คอลัมน์ที่เท่าใด,รูปแบบการค้นหา)

## 2.2 งานวิจัยที่เกี่ยวข้อง

วิมลสิริ โพธิจักร (2561) ศึกษาวิจัยเรื่อง การศึกษาและเพิ่มประสิทธิภาพการดำเนินงานแผนกนำเข้าของบริษัท ไทรอัมพ์ มอเตอร์ไซเคิลส์ (ไทยแลนด์) จำกัด และศึกษาปัญหาเพื่อเสนอแนวทางในการเพิ่มประสิทธิภาพการดำเนินงาน โดยใช้แนวคิดการลดความสูญเปล่าด้วยหลักการ ECRS อีกทั้งยังมีการนำเอาฟังก์ชัน VLOOKUP มาใช้ในขั้นตอนการสร้างเอกสาร Job Order

เกื้อกูล รอดจินดา (2561) ศึกษาวิจัยเรื่อง การพัฒนาเครื่องมือในการประเมินราคาสิ่งปลูกสร้างและต้นทุนไม้จากการเวนคืนอสังหาริมทรัพย์ โดยถอดแบบประเมินราคาด้วยการใช้ฟังก์ชัน VLOOKUP ประยุกต์ใช้กับระบบฐานข้อมูล

จินตวัต คล้ายเผือก (2560) ศึกษาวิจัยเรื่อง การประยุกต์ Lean เพื่อปรับปรุงการดำเนินงานในการออกใบขนสินค้าขาเข้าในเขตปลอดอากร WYNCOAST ซึ่งปัญหาในการดำเนินงานนั้นจะเกี่ยวข้องกับการทำใบขนสินค้า เนื่องจากเป็นสินค้าที่ไม่เคยนำเข้าและไม่มีข้อมูลอ้างอิง ดังนั้นต้องมีการขอข้อมูลเพิ่มเติม เช่น รูปภาพหรือคำแปลสินค้า และเอกสารในการยื่นขออนำสินค้าเข้าในเขตปลอดอากรต่อกรมศุลกากร

## 3. วิธีการวิจัย (Research Methodology)

### 3.1 ขั้นตอนการศึกษา

ศึกษากระบวนการทำงานของแผนกโลจิสติกส์ ในส่วนงานนำเข้า โดยศึกษาจากการลงมือปฏิบัติงานจริง ร่วมกับการสังเกตและสอบถามพนักงาน และนำข้อมูลมารวบรวมเป็นแผนภาพการไหลของขั้นตอนการดำเนินงาน เพื่อให้เกิดความเข้าใจและสามารถมองเห็นกระบวนการทำงานได้ชัดเจนยิ่งขึ้น

### 3.2 วิธีการเก็บรวบรวมข้อมูล

ข้อมูลที่จำเป็นต่อการศึกษาในครั้งนี้ ได้ทำการเก็บรวบรวมจากการปฏิบัติงาน ค้นคว้า สังเกต และสอบถามจากผู้เกี่ยวข้อง เพื่อนำมาประกอบการศึกษาในครั้งนี้ โดยแบ่งออกเป็น 2 ประเภท ดังนี้

1. ข้อมูลปฐมภูมิ (Primary Data) เป็นข้อมูลที่ได้จากการรวบรวมจากการปฏิบัติงานจริง สังเกต และสอบถามจากพนักงาน

2. ข้อมูลทุติยภูมิ (Secondary Data) เป็นข้อมูลที่ได้จากการศึกษาเพิ่มเติมจากหลากหลายแหล่งที่มา เช่น งานวิจัย เอกสารวิชาการ หน่วยงานที่เกี่ยวข้อง รวมถึงเว็บไซต์ที่มีเนื้อหาเกี่ยวกับการศึกษาในครั้งนี้

### 3.3 เครื่องมือที่ใช้ในการศึกษา

มีการนำเครื่องมือต่าง ๆ มาใช้เพื่อหาปัญหาที่เกิดจากกระบวนการทำงาน และดำเนินการหาสาเหตุของปัญหาดังกล่าว โดยจะมีการเลือกใช้ผังงาน (Flowchart), ผังก้างปลา (Fish Bone Diagram) และแผนผังต้นไม้ (Tree Diagram) อีกทั้งยังมีการใช้แบบสัมภาษณ์ชนิดมีโครงสร้าง

### 3.4 การวิเคราะห์ข้อมูล

เริ่มจากการวิเคราะห์ข้อมูลจากผังงาน หรือ Flowchart เพื่อช่วยในการลำดับขั้นตอนการดำเนินงาน และทำให้เห็นภาพรวมของกระบวนการทำงานมากยิ่งขึ้น จากนั้นใช้ผังก้างปลา (Fish Bone Diagram) เพื่อใช้ในการค้นหาสาเหตุที่แท้จริงของปัญหา เมื่อได้ปัญหาจึงดำเนินการต่อด้วยการใช้แผนผังต้นไม้ (Tree Diagram) เพื่อใช้วิเคราะห์หาแนวทางการแก้ไข อีกทั้งยังมีการใช้แบบสัมภาษณ์ชนิดมีโครงสร้าง เพื่อเก็บข้อมูลก่อนและหลังการดำเนินการปรับปรุงกระบวนการทำงาน

### 3.5 วิธีการแก้ไขปัญหา

- ขั้นตอนที่ 1 เริ่มจากการปรับปรุง Master File เพื่อให้เกิดความเหมาะสมต่อการนำไปใช้
- ขั้นตอนที่ 2 การใส่สูตร VLOOKUP ในแต่ละคอลัมน์
- ขั้นตอนที่ 3 นำวิธีการดังกล่าวไปใช้กับการปฏิบัติงานจริง

### 3.6 ผลสรุปและข้อเสนอแนะ

ประเด็นที่ 1 การเปรียบเทียบผลการดำเนินงานก่อนและหลังการปรับปรุง

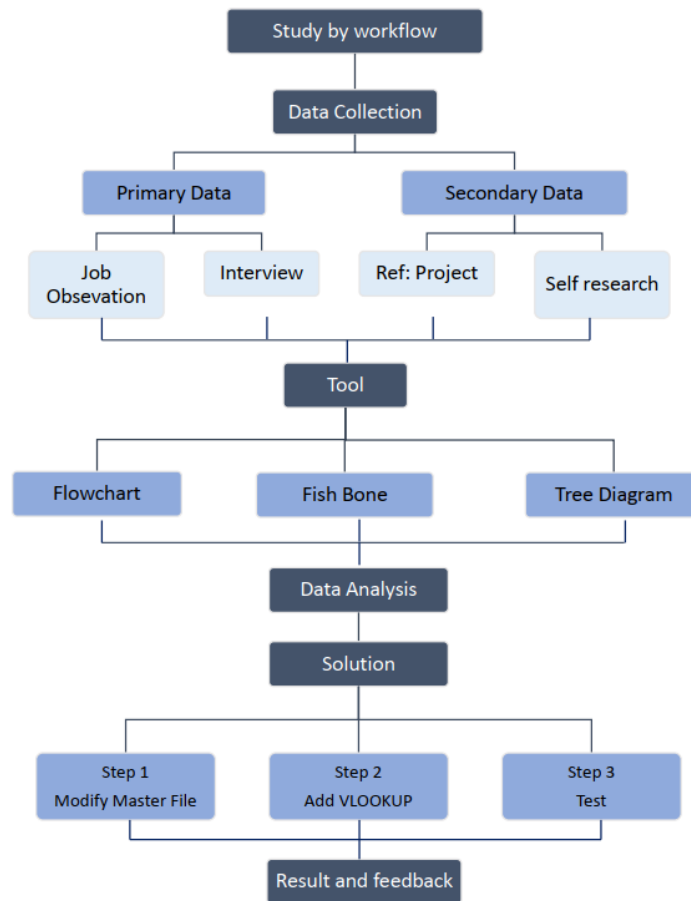
เพื่อทำการวัดประสิทธิภาพที่เพิ่มขึ้นของกระบวนการทำงานในรูปแบบใหม่

ประเด็นที่ 2 ทักษะคติของผู้ปฏิบัติงานก่อนและหลังการปรับปรุง

ข้อมูลส่วนนี้มาจากการเก็บข้อมูลในการสัมภาษณ์ผู้ที่เกี่ยวข้องในกระบวนการทำงานในครั้งนี้

ประเด็นที่ 3 ข้อเสนอแนะเพิ่มเติมในมุมมองของผู้ศึกษา

ข้อเสนอแนะหรือข้อควรปรับปรุงในมุมมองของตัวผู้ศึกษา ภายหลังจากที่ได้ทำการค้นคว้าศึกษาและลองนำไปปฏิบัติในกระบวนการทำงาน



ภาพที่ 1: วิธีการดำเนินงาน

จากการศึกษากระบวนการทำงานด้วยผังงาน ทำให้เห็นภาพรวมของขั้นตอนการทำงาน จึงวิเคราะห์หาปัญหาจากความผิดพลาดในกระบวนการทำงาน ได้ข้อสรุป คือ ขั้นตอนในการทำงานที่มีค่อนข้างมาก ส่งผลให้เกิดความผิดพลาด จากนั้นจึงได้วิเคราะห์หาแนวทางการแก้ไขโดยใช้แผนผังต้นไม้ และแนวทางที่เหมาะสม คือ การปรับปรุงกระบวนการดำเนินงานด้วยฟังก์ชัน VLOOKUP เข้ามาช่วยในขั้นตอนการ Confirm Pre-Alert โดยการกรอกข้อมูลเฉพาะ Part Number จากนั้นข้อมูลในส่วนอื่น ๆ ก็จะมาปรากฏขึ้นมาตามที่ได้ใส่สูตรไว้ ซึ่งจะต้องเริ่มจากการปรับปรุง Master File เนื่องจาก Master File เดิม ยังขาดความสอดคล้องกับการใช้งานควบคู่กับฟังก์ชัน VLOOKUP ผู้ศึกษาจึงได้ทำการปรับปรุงให้มีความสอดคล้องมากยิ่งขึ้น ดังนั้นจึงมีความจำเป็นต้องปรับหัวตารางให้เป็นหัวข้อตามที่ต้องการ ดังตารางต่อไปนี้

ตารางที่ 1: ตัวอย่างการปรับปรุง Master File

Part No.	Part Name	Part Description		Unit	Brand	Tariff Code
1184060	AAAA	กกกก		PC	TRIUMPH	8714.10.70
3700259	BBBB	ขขขข		PC	TRIUMPH	8714.10.90

จากเดิมในขั้นตอนการ Confirm Pre-Alert ในรูปแบบเดิม จะต้องทำการค้นหาและคัดลอกข้อมูลจาก Master File และนำมาวางในตาราง เพื่อทำการยืนยันรายละเอียดของ Shipment โดยข้อมูลที่จะต้องคัดลอกจะประกอบไปด้วย Part Number, Part Name, Part Description, Brand และ Tariff Code ซึ่งในกรณีที่ Shipment มีจำนวนรายการค่อนข้างมาก ก็จะทำให้ใช้เวลาในขั้นตอนนี้ค่อนข้างมาก แต่แนวทางที่ได้ทำการปรับปรุงจะช่วยลดระยะเวลาดังกล่าว เนื่องจากกรอกข้อมูลเฉพาะ Part Number จากนั้นข้อมูลในส่วน of Part Name, Part Description, Brand และ Tariff Code ก็จะปรากฏขึ้นมาตามที่ได้ใส่สูตรไว้ ดังภาพต่อไปนี้

	A	B	C	D	E	F	G
1	AWB						
2	ผู้นำของเข้า						
3							
4							
5	เลขประจำตัวผู้เสียภาษี						
6	ประเภทใบขนน						
7	INVOICE NUMBER						
8	PART NUMBER	PART NAME	PART DESCRIPTION	QTY	BRAND	TARIFF CODE	
9	3700259						
10	ที่อยู่สำหรับจัดส่งสินค้า :						
11							
12							
13	REMARKS : PLEASE USE ATTACHED INVOICE FOR CUSTOMS CLEARANCE PROCESS						

ภาพที่ 2: กระบวนการดำเนินงานของแผนกโลจิสติกส์ในรูปแบบใหม่

	A	B	C	D	E	F	G
1	AWB						
2	ผู้นำของเข้า						
3							
4							
5	เลขประจำตัวผู้เสียภาษี						
6	ประเภทใบขนน						
7	INVOICE NUMBER						
8	PART NUMBER	PART NAME	PART DESCRIPTION	QTY	BRAND	TARIFF CODE	
9	3700259	AAAA	กกก	PC	TRIUMPH	8714.10.70	
10	ที่อยู่สำหรับจัดส่งสินค้า :						
11							
12							
13	REMARKS : PLEASE USE ATTACHED INVOICE FOR CUSTOMS CLEARANCE PROCESS						

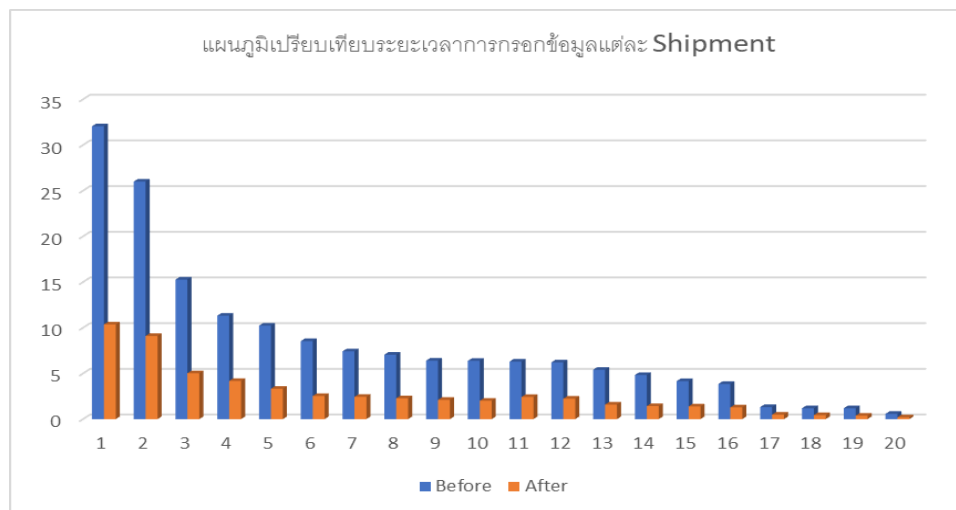
ภาพที่ 3: กระบวนการดำเนินงานของแผนกโลจิสติกส์ในรูปแบบใหม่ (ต่อ)

## 5. อภิปรายและสรุปผลการวิจัย (Discussion/Conclusion)

จากการที่ได้ศึกษาข้อมูล ทำให้ได้ทราบข้อมูลเกี่ยวกับกระบวนการดำเนินงานและปัญหาที่เกิดขึ้นจากกระบวนการดำเนินงาน ซึ่งปัญหาหลัก คือ ขั้นตอนที่มีจำนวนค่อนข้างมาก ทำให้สูญเสียเวลา จึงเกิดแนวคิดที่จะนำมาใช้ปรับปรุงกระบวนการทำงาน โดยมีเป้าหมายสำคัญ คือ การทำให้ง่าย เพื่อให้เกิดความสะดวกและช่วยลดเวลาในการทำงาน

### 5.1 การเปรียบเทียบผลการดำเนินงานก่อนและหลังการปรับปรุง

การเปรียบเทียบประสิทธิภาพในการดำเนินงาน ซึ่งจะเปรียบเทียบในประเด็นเกี่ยวกับการลดระยะเวลา (Reduce Time) โดยจะทำการเปรียบเทียบในการกรอกข้อมูลด้วยวิธีการในรูปแบบเดิมและรูปแบบใหม่ จำนวน 20 Shipment สามารถสรุปได้ตามแผนภูมิแท่ง ดังต่อไปนี้



แผนภูมิที่ 1: แผนภูมิเปรียบเทียบระยะเวลาการกรอกข้อมูลแต่ละ Shipment

จากการเก็บข้อมูลข้างต้น สามารถสรุปได้ว่าวิธีการรูปแบบใหม่ที่เป็นการนำเอาฟังก์ชัน VLOOKUP มาช่วยในขั้นตอนการกรอกข้อมูล สามารถช่วยลดระยะเวลาในการกรอกข้อมูลได้ถึงร้อยละ 66.67

### 5.2 ทักษะของผู้ปฏิบัติงานก่อนและหลังการปรับปรุง

จากการสัมภาษณ์ผู้ปฏิบัติงานที่เกี่ยวข้องเพื่อสอบถามความคิดเห็นที่มีต่อการทำงาน ก่อนและหลังการปรับปรุงโดยใช้ฟังก์ชัน VLOOKUP ทำให้ได้ทราบถึงทัศนคติของการทำงาน และข้อมูลอื่น ๆ ซึ่งสามารถสรุปข้อมูลได้ ดังนี้

พนักงานคนที่ 1 (เพศหญิง อายุงาน 5 ปี)

ให้ความเห็นว่า วิธีการในรูปแบบใหม่มีทั้งข้อดีและข้อเสีย ในส่วนของข้อดี คือ มีความสะดวก รวดเร็ว สามารถลดระยะเวลาในการกรอกข้อมูลได้ แต่ก็มีข้อเสีย คือ ในความรวดเร็วนั้นก็อาจจะส่งผลให้เกิดความผิดพลาดได้เช่นกัน

พนักงานคนที่ 2 (เพศหญิง อายุงาน 13 ปี)

ให้ความเห็นถึงวิธีการรูปแบบใหม่ ข้อดี คือ ช่วยลดระยะเวลาในการค้นหา ลดขั้นตอนในการดำเนินงาน เพิ่มความสะดวก และข้อเสีย คือ ข้อมูลอาจจะผิดพลาดได้ในกรณีที่ไฟล์ข้อมูลมีการอัปเดต และเปลี่ยนชื่อไฟล์

### 5.3 ข้อเสนอแนะเพิ่มเติมในมุมมองของผู้ศึกษา

1. การศึกษานี้ยังมีบางขั้นตอนที่สามารถเพิ่มประสิทธิภาพให้ดียิ่งขึ้นได้
2. แนวทางที่ได้เสนอไปนั้นหากสามารถนำไปปรับใช้กับกระบวนการทำงานในรูปแบบการขนส่งอื่น ๆ ได้ก็จะมีประโยชน์มากเช่นกัน
3. ควรมีการตรวจสอบและอัปเดตข้อมูลในไฟล์อยู่เสมอ เพื่อความเป็นปัจจุบันของข้อมูล

### 6. กิตติกรรมประกาศ

งานวิจัยฉบับนี้สำเร็จด้วยการเอื้อเฟื้อข้อมูลที่เป็นประโยชน์ และความร่วมมือจากหลายท่าน ขอขอบคุณบริษัท ไทรอัมพ์ มอเตอร์ไซเคิลส์ (ไทยแลนด์) จำกัด คุณภาสกร เสวตเลข ผู้จัดการแผนกโลจิสติกส์ และพนักงานที่มิได้เอ่ยนามที่ให้โอกาสสำหรับการเข้ามาฝึกปฏิบัติสหกิจศึกษา ให้ความอนุเคราะห์การเก็บรวบรวมข้อมูลตลอดจนการดูแลและสอนงาน

### 7. เอกสารอ้างอิง

#### บทความงานวิจัย

จินตวัต คล้ายเผือก. (2560). การประยุกต์ Lean เพื่อปรับปรุงการดำเนินงานในการออกใบขนสินค้า

ขาเข้าในเขตปลอดอากร WYNCOAST (รายงานผลการวิจัย). มหาวิทยาลัยบูรพา.

สืบค้นจาก [http://digital\\_collect.lib.buu.ac.th/dcms/files/57750137.pdf](http://digital_collect.lib.buu.ac.th/dcms/files/57750137.pdf)

#### รายงานการวิจัย

วิมลสิริ โพธิจักร์. (2561). การศึกษาและเพิ่มประสิทธิภาพการดำเนินงานแผนกนำเข้า (รายงานผลการวิจัย).

มหาวิทยาลัยบูรพา



## สารนิพนธ์

เกื้อกูล รอดจินดา. (2561). การพัฒนาเครื่องมือในการประเมินราคาสິงปลูกสร้างและต้นไม้จากการเวนคืน  
อสังหาริมทรัพย์ (สารนิพนธ์ปริญญาโทบริหารธุรกิจ). กรุงเทพฯ. มหาวิทยาลัยธุรกิจบัณฑิตย์. สืบค้นจาก  
<http://libdoc.dpu.ac.th/thesis/Kueakun.Rod.pdf>

## สื่ออิเล็กทรอนิกส์

กรมศุลกากร (2563). พิธีการศุลกากรนำของเข้าทางอากาศ. สืบค้น 23 มกราคม 2564, จาก  
[http://www.customs.go.th/cont\\_strc\\_simple.php?xleft\\_menu=menu\\_business\\_160421\\_02\\_160421\\_01\\_160914\\_01&ini\\_menu=menu\\_business\\_160421\\_02&ini\\_content=business\\_160426\\_02\\_160426\\_01&root\\_left\\_menu=menu\\_business\\_160421\\_02\\_160421\\_01&lang=th&left\\_menu=menu\\_busine ss\\_160421\\_02\\_160421\\_01](http://www.customs.go.th/cont_strc_simple.php?xleft_menu=menu_business_160421_02_160421_01_160914_01&ini_menu=menu_business_160421_02&ini_content=business_160426_02_160426_01&root_left_menu=menu_business_160421_02_160421_01&lang=th&left_menu=menu_busine ss_160421_02_160421_01)

คณะแพทยศาสตร์โรงพยาบาลรามาธิบดี มหาวิทยาลัยมหิดล หน่วยสารสนเทศทรัพยากรบุคคล (2557). คู่มือ  
Microsoft Visio สืบค้น 23 มกราคม 2564, จาก [https://med.mahidol.ac.th/hr/sites/default/files/public/img/Gallery/HR-02/pdf\\_file/All.pdf](https://med.mahidol.ac.th/hr/sites/default/files/public/img/Gallery/HR-02/pdf_file/All.pdf)

สำนักงานมาตรฐานอุตสาหกรรมแห่งญี่ปุ่น (JIS) (ม.ป.ป.). ฟังก้างปลา กับ แผนภูมิความคิด สืบค้น 28 มกราคม  
2564, จาก <http://www.prachasan.com/mindmapknowledge/fishbonemm.htm>

Chanin Buapli (2559). ฟังต้นไม้. สืบค้น 30 มกราคม 2564, จาก [http://59130545v1.blogspot.com/2016/10/blog-post\\_94.html](http://59130545v1.blogspot.com/2016/10/blog-post_94.html)

Giztix (2562). รู้จักกับการ Import,Export สินค้า และภาษี. สืบค้น 28 มกราคม 2564, จาก <https://blog.giztix.com/เข้าใจง่าย ๆ กับสินค้า-import-export-และภาษี/>

9Expert (2564). สอนการใช้ ฟังก์ชัน VLookup ใช้อย่างไร ใน Excel. สืบค้น 30 ธันวาคม 2563, จาก <https://www.9experttraining.com/articles/การใช้-vlookup-ใน-excel>