

## การศึกษาการลงทะเบียน Paperless แบบบุคคลธรรมดา

บริษัท เฟดเดอรัล เอ็กซ์เชนจ์ (ประเทศไทย) จำกัด

นางสาวศุภาพิชญ์ มีวงษ์สม รหัสนิติ 60090015, อาจารย์ที่ปรึกษา ผศ.ดร.มานะ เชาวรัตน์

### บทคัดย่อ (ABSTRACT)

การวิจัยครั้งนี้มีจุดประสงค์เพื่อศึกษาการลงทะเบียน Paperless แบบบุคคลธรรมดาของบริษัท เฟดเดอรัล เอ็กซ์เชนจ์ (ประเทศไทย) จำกัด ที่ทำหน้าที่เป็นตัวแทน (Custom Broker) ดำเนินการพิธีการศุลกากร โดยลงทะเบียน Paperless แบบบุคคลธรรมดาให้กับลูกค้าที่มาใช้บริการของบริษัท เฟดเดอรัล เอ็กซ์เชนจ์ (ประเทศไทย) จำกัด ในการนำเข้า-ส่งออกสินค้า เพื่อให้ลูกค้าสามารถเข้าถึงการลงทะเบียน Paperless แบบบุคคลธรรมดาได้ โดยผู้วิจัยได้ศึกษาขั้นตอนการดำเนินการ รายละเอียดของเอกสาร ระยะเวลาการดำเนินการ ว่ามีวิธีการดำเนินการและรายละเอียดอย่างไรบ้างที่เป็นไปตามกฎระเบียบของทางกรมศุลกากรประเทศไทย และทำการศึกษาปัญหาที่เกิดขึ้นในการลงทะเบียนลงทะเบียน Paperless แบบบุคคลธรรมดาของบริษัท เฟดเดอรัล เอ็กซ์เชนจ์ (ประเทศไทย) จำกัด พร้อมทั้งนำเสนอแนวทางแก้ไข ปัญหาที่เกิดขึ้น คือการสรุปขั้นตอนการลงทะเบียนและจัดทำแผนผังแสดงลำดับขั้นตอนการทำงาน (Flow chart) ประโยชน์ที่ได้จากการวิจัย คือ ลูกค้าสามารถเข้าใจและทราบถึงลำดับขั้นตอนการลงทะเบียน Paperless แบบบุคคลธรรมดาของบริษัท เฟดเดอรัล เอ็กซ์เชนจ์ (ประเทศไทย) จำกัด ได้

### 1. บทนำ (INTRODUCTION)

ผู้ประกอบการหรือบุคคล ที่ประสงค์จะปฏิบัติพิธีการศุลกากรหรือดำเนินการในกระบวนการทางศุลกากรทางอิเล็กทรอนิกส์ จะต้องมาลงทะเบียนเป็นผู้ปฏิบัติพิธีการศุลกากร เพื่อการนำข้อมูลเข้าเก็บในระบบคอมพิวเตอร์ของกรมศุลกากร โดยสามารถยื่นแบบคำขอลงทะเบียน หรือแบบแนบได้ ที่เรียกว่า การลงทะเบียน (Paperless)

ดังนั้น ผู้ประกอบการหรือบุคคล ที่ต้องการจะนำเข้าหรือส่งออกสินค้าต้องมีความเข้าใจถึงความสำคัญของการลงทะเบียน (Paperless) เนื่องจากก่อนที่จะนำเข้าสินค้าจากต่างประเทศต้องทำการลงทะเบียนเป็นผู้ผ่านพิธีการศุลกากรทางอิเล็กทรอนิกส์แบบไร้เอกสาร (Paperless) ก่อน ในบางกรณีผู้นำเข้ายังต้องขอใบอนุญาตในการนำเข้าสำหรับสินค้า ทั้งนี้ขึ้นอยู่กับประเภทสินค้า โดยสินค้าบางรายการต้องได้รับการอนุญาตให้นำเข้าจากหน่วยงานที่เกี่ยวข้องก่อนการนำเข้า และหากผู้ประกอบการหรือบุคคล ไม่ต้องการผ่านพิธีการเอง สามารถมอบอำนาจให้ตัวแทน (Custom Broker) ดำเนินการพิธีการศุลกากรแทนได้

เนื่องจากผู้วิจัยได้ฝึกปฏิบัติสหกิจที่ บริษัท เฟดเดอรัล เอ็กซ์เชนจ์ (ประเทศไทย) จำกัด ในแผนก Paperless ในส่วนของการลงทะเบียนผู้นำเข้าแบบบุคคลธรรมดา จากการสังเกตผู้วิจัยพบว่า บุคคลที่เป็นลูกค้าของ บริษัท เฟดเดอรัล เอ็กซ์เชนจ์ (ประเทศไทย) จำกัด ที่ประสงค์จะนำเข้าสินค้าไม่เข้าใจถึงการลงทะเบียน (Paperless) ว่ามีความสำคัญและรายละเอียดต่าง ๆ อย่างไรจึงรู้สึกว่าการลงทะเบียน (Paperless) มีความยุ่งยากและเสียเวลาเป็นอย่างมากในการดำเนินการ

จากที่กล่าวไปข้างต้น ผู้วิจัยจึงมีความต้องการที่จะทำการศึกษา การลงทะเบียน (Paperless) แบบบุคคลธรรมดาที่ บริษัท เฟดเดอรัล เอ็กซ์เชนจ์ (ประเทศไทย) จำกัด แผนก paperless ดำเนินการในแต่ละวันว่ามีขั้นตอน รายละเอียดของเอกสาร ระยะเวลาการดำเนินการอย่างไร เนื่องจากกระบวนการขั้นตอนต่าง ๆ ต้องเป็นไปตามกฎระเบียบของทางกรมศุลกากรประเทศไทยซึ่งมีรายละเอียดแตกต่างกันไปตามประเภทของบุคคลทั้งในเรื่องของเอกสาร ประกอบที่ใช้ในการลงทะเบียน และประเภทของแบบฟอร์มการลงทะเบียน เพื่อให้ผู้วิจัยเล่มนี้สามารถบอกรายละเอียดของการลงทะเบียน (Paperless) แบบบุคคลธรรมดาให้ผู้อื่นเกิดความเข้าใจมากยิ่งขึ้นได้

## 2. ทบทวนวรรณกรรม (LITERATURE REVIEW)

ผู้วิจัย ได้ศึกษาแนวคิดของ Paperless Solution และ ระบบ E-Paperless ซึ่งเป็นจุดเริ่มต้นของการทำวิจัยดังนี้

Ditto Thailand (2562) กล่าวว่า Paperless Solution คือ แนวคิดประหยัดการใช้กระดาษ ลดการใช้งานเอกสาร รูปแบบกระดาษ เพื่อใช้ทรัพยากรกระดาษให้น้อยที่สุด นอกจากจะช่วยประหยัดทรัพยากรแล้ว ยังช่วยประหยัดค่าใช้จ่ายไปได้อีกด้วย โดยวิธีการประหยัดทรัพยากร กระดาษก็คือการเปลี่ยนกระดาษให้เป็นเอกสารรูปแบบ Digital Format และเป็น การก้าวเข้าสู่ยุค Digital Transformation ให้ระบบการทำงานภายในองค์กรก้าวทันยุคสมัย ก้าวหน้าหรือเทียบเคียงกับคู่แข่งใน วงการธุรกิจของคุณ

TawanTechnology Co.,Ltd (2549) ได้อธิบายระบบ E-Paperless ว่าเป็นระบบที่กรมศุลกากรประกาศให้มีการใช้ อย่างเป็นทางการในวันที่ 1 สิงหาคม 2549 เพื่อให้การดำเนินการพิธีการศุลกากรเป็นไปแบบไร้เอกสาร โดยเริ่มต้นใช้กับ ใบขนสินค้าขาออก และ ใบเคลื่อนย้ายสินค้า (Goods Control List) ส่วน ใบขนขาเข้ายังคงให้เดินพิธีการศุลกากรด้วยระบบ EDI ตามเดิม โดยโครงการ E-Paperless นี้ นอกจากจะใช้สำหรับการทำใบขนขาออกและขาเข้าแล้ว ยังครอบคลุมการ ดำเนินการพิธีการอย่างอื่นด้วย

ซึ่งแนวคิดข้างต้นนำไปสู่การศึกษาค้นคว้า ในเรื่องของ ขั้นตอนการลงทะเบียนเป็นผู้นำเข้า-ส่งออก กับกรมศุลกากร เอกสารต่าง ๆ ที่เกี่ยวข้อง คือ แบบคำขอลงทะเบียนผู้ปฏิบัติพิธีการศุลกากรทางอิเล็กทรอนิกส์บุคคล ธรรมดา หนังสือมอบอำนาจบุคคลธรรมดา แบบบัญชีรายชื่อตัวแทนออกของ (Customs Broker) ผู้รับมอบอำนาจ หลักฐาน ประกอบการลงทะเบียนสำหรับบุคคลธรรมดา รวมถึงศึกษา ข้อปฏิบัติในการยื่นแบบคำขอและวิธีการกรอกแบบคำขอ ซึ่งเป็นข้อบังคับที่ทางกรมศุลกากรประเทศไทยได้ออกกฎระเบียบไว้ในการนำเข้า-ส่งออกสินค้า เพื่อให้ลูกค้าสามารถเข้าใจ ถึงขั้นตอนการดำเนินการ รายละเอียดของเอกสาร ระยะเวลาการดำเนินการ ได้ว่ามีวิธีการดำเนินการและรายละเอียดอย่างไร ที่เป็นไปตามกฎระเบียบของทางกรมศุลกากรประเทศไทย และผู้วิจัยยังได้ศึกษางานวิจัยที่เกี่ยวข้อง 3 เรื่อง คือ

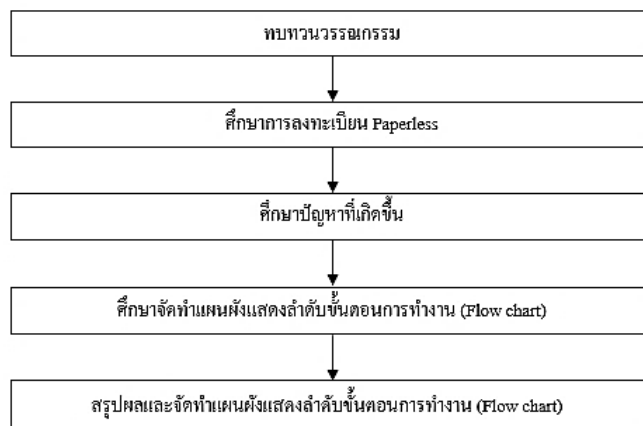
สุภาวดี พวงศิลป์ (2555) ได้ศึกษาความพึงพอใจต่อการใช้งานระบบ Paperless ตามทัศนะของเจ้าหน้าที่ผู้ ให้บริการ และผู้รับบริการ ความพึงพอใจที่ได้ทำการศึกษา นั้นประกอบด้วย 5 ด้านดังต่อไปนี้คือ ด้านค่าใช้จ่าย ด้านความ รวดเร็ว ด้านคุณภาพ ด้านความสามารถในการให้บริการ และด้านความยืดหยุ่นในการให้บริการ ผลการศึกษาพบว่า เจ้าหน้าที่ผู้ให้บริการมีความพึงพอใจในประสิทธิภาพของระบบ Paperless ในด้านความรวดเร็ว และด้านความสามารถใน การให้บริการในระดับมาก และผลจากการศึกษาพบว่าผู้รับบริการมีความพึงพอใจในประสิทธิภาพของระบบ Paperless ในด้านคุณภาพ และความสามารถในการให้บริการในระดับมาก นอกจากนี้เจ้าหน้าที่ผู้ให้บริการระบบ Paperless และ ผู้รับบริการ มีความเห็นว่าค่าใช้จ่าย และความยืดหยุ่นในการให้บริการยังขาดประสิทธิภาพ และต้องการปรับปรุงแก้ไข เพื่อเพิ่มประสิทธิภาพระบบ Paperless ในการให้บริการอย่างสูงสุด

อภิญา วรวิทย์ (2557) ศึกษาการประเมินประสิทธิภาพของระบบศุลกากรอิเล็กทรอนิกส์และเสนอแนวทางการ แก้ปัญหาของระบบศุลกากรอิเล็กทรอนิกส์แบบไร้เอกสารต่อความล่าช้าของการรับส่งข้อมูลระหว่างผู้ประกอบการและ กรมศุลกากรผ่านระบบ line ผลจากการศึกษาพบว่า ความพึงพอใจของกลุ่มตัวอย่างจากการประเมินประสิทธิภาพการผ่าน พิธีการศุลกากรอิเล็กทรอนิกส์แบบไร้เอกสารมีค่า ระดับปานกลาง โดยมีค่าเฉลี่ยของระดับความพึงพอใจด้านแนวทางการ แก้ปัญหาในอนาคตมากที่สุดคือ 3.86 ผลการศึกษาแนวทางการแก้ปัญหาในระบบศุลกากรอิเล็กทรอนิกส์แบบไร้เอกสารพบว่า กรมศุลกากรควรมีหน่วยงานที่สามารถให้ความช่วยเหลือได้เมื่อเกิดเหตุขัดข้องและสามารถตรวจสอบสถานะรับ-ส่งข้อมูล ได้ตลอดเวลา ควรมีการบำรุงเชิงป้องกันอย่างต่อเนื่อง ควรทำการตรวจสอบและทดสอบระบบศุลกากรอิเล็กทรอนิกส์อย่าง สม่ำเสมอควรหาสาเหตุและแก้ปัญหาข้อบกพร่องที่เกิดอยู่บ่อยครั้งเพื่อป้องกันไม่ให้เกิดขึ้นในอนาคต

พัชรรัตน์ เชียรแสงฟ้า (2557) ศึกษาขั้นตอนในการปฏิบัติงานและปัจจัยที่มีผลต่อความผิดพลาดของเอกสารการเดินพิธีการศุลกากรส่งออก รวมถึงการนำไปใช้เป็นแนวทางในการปรับปรุงเพิ่มประสิทธิภาพและประสิทธิผลในการปฏิบัติงานให้ดียิ่งขึ้น ผลจากการศึกษาพบว่า ปัจจัยที่มีผลต่อความผิดพลาดของเอกสารการเดินพิธีการส่งออกคือความรู้ความสามารถของพนักงานที่ปฏิบัติหน้าที่มากที่สุด บริษัทตัวแทนออกของ การติดต่อสื่อสาร ระบบสารสนเทศ เวลา และความถูกต้องของข้อมูล รองลงมาตามลำดับ

### 3.วิธีการวิจัย (RESEARCH METHODOLOGY)

หลังจากผู้วิจัยทำการทบทวนวรรณกรรมแล้วจึงศึกษาการลงทะเบียน Paperless แบบบุคคลธรรมดาของบริษัท เฟดเดอรัล เอ็กซ์เพรส (ประเทศไทย) จำกัด โดยทำการศึกษาระบวนการดังต่อไปนี้ คือ ข้อมูลเบื้องต้นเกี่ยวกับการลงทะเบียน Paperless การรับเรื่องลงทะเบียน การติดตามสถานะ การผ่านพิธีการศุลกากร การสร้าง Customer Details การสร้างแบบคำขอการลงทะเบียน จัดส่งแบบคำขอให้กับลูกค้า การ book messenger เข้าไปรับเอกสารจากลูกค้า (กรณีลูกค้าไม่ได้มาเอง) การตรวจสอบเอกสารเพื่อการลงทะเบียน การยื่นเอกสารการลงทะเบียนที่กรมศุลกากร และการ book messenger คืนเอกสารให้ลูกค้า(กรณีลูกค้าไม่ได้มาเอง) ซึ่งวิธีที่ใช้ในการเก็บรวบรวมข้อมูล คือการสังเกตโดยตรง (Observation) ศึกษาขั้นตอนกระบวนการทำงานต่าง ๆ ที่เกิดขึ้นในแผนก Paperless ในส่วนของการลงทะเบียนแบบบุคคลธรรมดา และการสัมภาษณ์ (In-depth Interview) โดยทำการสอบถามและปรึกษากับพนักงานในแผนกลงทะเบียน (Paperless) และแผนกที่เกี่ยวข้อง หลังจากนั้นศึกษาปัญหาที่เกิดขึ้นในการลงทะเบียนลงทะเบียน Paperless แบบบุคคลธรรมดาของบริษัท เฟดเดอรัล เอ็กซ์เพรส (ประเทศไทย) จำกัด และศึกษาการออกแบบแผนผังแสดงลำดับขั้นตอนการทำงาน (Flowchart) นำเสนอแนวทางแก้ไขปัญหาที่เกิดขึ้นโดยการสรุปวิธีการดำเนินการ รายละเอียด ขั้นตอน และระยะเวลาในการลงทะเบียน Paperless แบบบุคคลธรรมดาของบริษัท เฟดเดอรัล เอ็กซ์เพรส (ประเทศไทย) จำกัด และจัดทำแผนผังแสดงลำดับขั้นตอนการทำงาน (Flow chart)

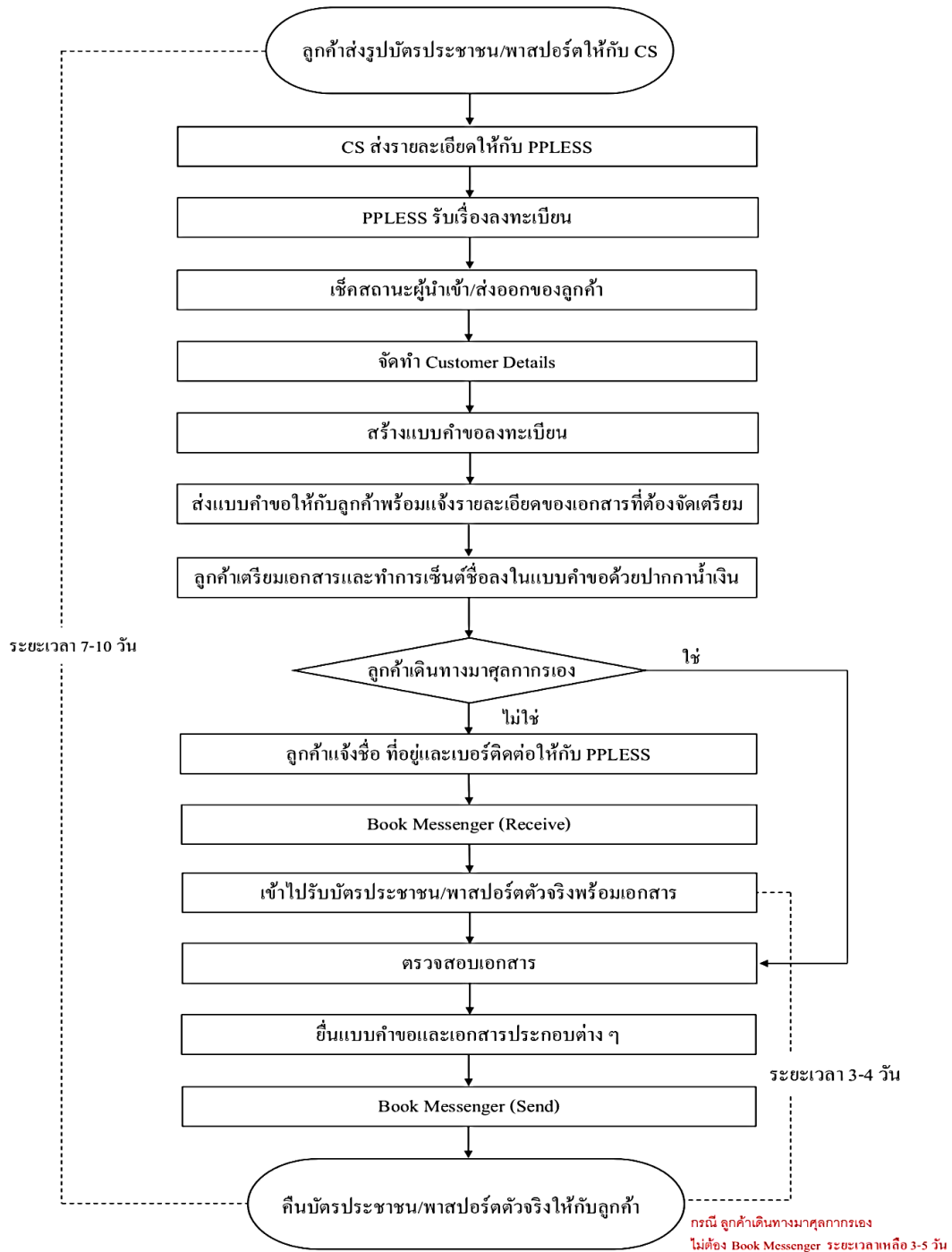


รูป 1 : วิธีการวิจัย

### 4.ผลการศึกษา (RESEARCH FINDING)

ผู้วิจัยพบว่าข้อดีของการให้บริการของบริษัท เฟดเดอรัล เอ็กซ์เพรส (ประเทศไทย) จำกัด ทำหน้าที่เป็นตัวแทน (Custom Broker) ดำเนินพิธีศุลกากรช่วยอำนวยความสะดวกให้กับลูกค้าที่ใช้บริการของ FEDEX ในการนำเข้า-ส่งออกสินค้า ช่วยประหยัดค่าใช้จ่ายในการจ้าง Shipping ในการดำเนินพิธีการศุลกากรแทน แต่ก็มีข้อเสียคือการใช้ตัวแทน (Custom Broker) ต้องเตรียมเอกสารหลายอย่างในการดำเนินการ มีการติดต่อของหลายฝ่าย ทำให้ใช้ระยะเวลาในการดำเนินพิธีการมาก ทำให้ลูกค้าอาจจะได้รับสินค้าที่ทำการตรวจปล่อยโดยศุลกากรช้า หรือ อากาศยานออกจากประเทศต้นทางล่าช้า

ผู้วิจัยมีความคิดเห็นต่อขั้นตอนการลงทะเบียนว่า ควรปรับปรุงรอบระยะเวลาในการเข้ารับ-คืนเอกสารของ Messenger ให้มีรอบเพิ่มขึ้นจากเดิมเพื่อลดระยะเวลาในการรอคอยเอกสาร ซึ่งทำให้การดำเนินการลงทะเบียนมีความรวดเร็วมากขึ้นและนำแผนผังขั้นตอนการลงทะเบียน Paperless แบบบุคคลธรรมดา ไปใช้ในการอธิบายกับลูกค้าเพื่อเพิ่มความเข้าใจการขั้นตอนการลงทะเบียน ลดความสับสนในการเตรียมเอกสาร ทำให้การดำเนินการลงทะเบียนมีความรวดเร็วและการดำเนินพิธีการศุลกากรโดยรวมมีประสิทธิภาพมากขึ้น



รูป 2 : แผนผังขั้นตอนการลงทะเบียน Paperless แบบบุคคลธรรมดา บริษัท FEDEX

## 5.อภิปรายและสรุปผลการวิจัย (DISCUSSION/CONCLUSION)

ผลจากการศึกษาการลงทะเบียน Paperless แบบบุคคลธรรมดาของบริษัท เฟดเดอรัล เอ็กซ์เพรส (ประเทศไทย) จำกัด และจัดทำแผนผังแสดงลำดับขั้นตอนการทำงาน (Flow chart) ทำให้ลูกค้าสามารถเข้าใจการลงทะเบียน Paperless แบบบุคคลธรรมดาของบริษัท เฟดเดอรัล เอ็กซ์เพรส (ประเทศไทย) จำกัด ได้ รวมถึงสามารถมองเห็นภาพรวมและทราบถึงลำดับขั้นตอนการลงทะเบียนได้ ลดความสับสนที่อาจก่อให้เกิดความผิดพลาดในการจัดเตรียมเอกสารประกอบการยื่นแบบคำขอลงทะเบียน ผู้นำเข้า-ส่งออก ซึ่งส่งกระทบต่อการดำเนินงานในพิธีการนำเข้า-ส่งออกสินค้า ให้เกิดความล่าช้าได้ โดยวิธีการดำเนินการ ขั้นตอนและระยะเวลาในการลงทะเบียน Paperless แบบบุคคลธรรมดาของบริษัท เฟดเดอรัล เอ็กซ์เพรส (ประเทศไทย) จำกัด สามารถสรุปได้ดังนี้

1. ลูกค้าที่นำเข้า-ส่งออกสินค้าโดยมอบอำนาจให้บริษัท เฟดเดอรัล เอ็กซ์เพรส (ประเทศไทย) จำกัด เป็นตัวแทน (Custom Broker) ดำเนินการพิธีการศุลกากร จะต้องทำการลงทะเบียน Paperless ก่อน โดยส่งรูปแบบตราประชาชน/พาสปอร์ตให้กับพนักงานแผนก CS ผ่านทาง E-mail
2. พนักงานแผนก CS ส่งรูปแบบตราประชาชน/พาสปอร์ตพร้อมรายละเอียดของลูกค้าให้กับทางแผนก Paperless เพื่อใช้ในการสร้างแบบคำขอลงทะเบียนผู้ปฏิบัติพิธีการศุลกากรทางอิเล็กทรอนิกส์แบบบุคคลธรรมดา
3. แผนก Paperless ได้รับรูปแบบตราประชาชน/พาสปอร์ตพร้อมรายละเอียดของลูกค้า เป็นการรับเรื่องการลงทะเบียนเรียบร้อยแล้ว
4. แผนก Paperless ทำการเช็คสถานะผู้นำเข้า/ส่งออกของลูกค้า ว่าเป็นประเภทใดมีการเพิ่ม FEDEX เป็นผู้ดำเนินการแทนหรือยัง เพื่อจัดทำแบบคำขอลงทะเบียน
5. จัดทำประวัติข้อมูลของลูกค้า (Customer Details) เพื่อบันทึกข้อมูลในระบบของ FEDEX โดยการกรอกข้อมูลลงใน Create Party
6. ทำการสร้างแบบคำขอลงทะเบียน Paperless โดยมอบอำนาจให้บริษัท เฟดเดอรัล เอ็กซ์เพรส (ประเทศไทย) จำกัด เป็นตัวแทน (Custom Broker) ดำเนินการพิธีการศุลกากร
7. ส่งแบบคำขอลงทะเบียนให้กับลูกค้าผ่านทาง E-mail พร้อมทั้งแจ้งรายละเอียดของเอกสารต่าง ๆ ที่ต้องเตรียมประกอบในการยื่นแบบคำขอ
8. ลูกค้าจัดเตรียมเอกสารที่ทาง Paperless ได้แจ้งไป ปรี้นท์แบบคำขอลงทะเบียน พร้อมทั้งเซ็นชื่อลงในแบบคำขอด้วยปากกาน้ำเงินเท่านั้น
9. ในกรณีที่ลูกค้าเดินทางมาศุลกากรด้วยตนเอง ให้ติดต่อพนักงาน Paperless ที่ทำหน้าที่ดำเนินเรื่องอยู่ที่ศุลกากร เพื่อทำการตรวจสอบเอกสารในข้อ 14 ได้เลย
10. กรณีลูกค้าไม่ได้เดินทางมาด้วยตนเอง ให้แจ้งชื่อ ที่อยู่ เบอร์ติดต่อ ให้กับพนักงาน Paperless เพื่อให้ Messenger สามารถเข้ารับเอกสารพร้อมทั้งบัตรประชาชน/พาสปอร์ตตัวจริง
11. พนักงาน Paperless จะทำการ Book Messenger เข้ารับเอกสารใน SharePoint
12. Messenger เข้ารับบัตรประชาชน/พาสปอร์ตตัวจริงและเอกสารตามที่อยู่ที่ได้แจ้ง โดยมีรอบ 11.00 น. และ 14.00 น.
13. เมื่อ Messenger มาส่งเอกสารให้กับทาง Paperless แล้ว ทาง Paperless ก็ต้องทำการตรวจสอบความถูกต้องเรียบร้อยของเอกสาร

14. เมื่อพบว่าเอกสารถูกต้องเรียบร้อยแล้ว พนักงาน Paperless ที่ทำหน้าที่ดำเนินเรื่องอยู่ที่ศุลกากรก็จะนำแบบคำขอพร้อมทั้งเอกสารต่าง ๆ ที่ต้องเตรียมประกอบในการยื่นแบบคำขอไปยังที่กรมศุลกากร เวลาในการยื่นเอกสาร 2 รอบ คือ รอบ 9 : 00 น. และ 13 :00 น. ซึ่งระยะเวลาในการยื่นเอกสารประมาณ 1-2 ชม.

15. หากทำการยื่นแบบคำขอลงทะเบียนเสร็จเรียบร้อยแล้วลูกค้าที่เดินทางมาที่ศุลกากรเองสามารถรับบัตรประชาชน/พาสปอร์ตตัวจริงคืนได้เลย ระยะเวลาการดำเนินการทั้งหมดจึงประมาณ 3-5 วัน ส่วนลูกค้าที่ไม่ได้เดินทางมาเอง พนักงาน Paperless จะทำการ Book Messenger เพื่อส่งคืนบัตรประชาชน/พาสปอร์ตตัวจริงให้กับลูกค้าแบบเดียวกับตอนเข้ารับเอกสาร

16. Messenger คืนบัตรประชาชน/พาสปอร์ตตัวจริง โดยมีรอบ 11.00 น. และ 14.00 น. ซึ่งเป็นระยะเวลาหลังจาก Messenger เข้ารับบัตรประชาชน/พาสปอร์ตตัวจริงและเอกสารประมาณ 3-4 วัน รวมระยะเวลาในการดำเนินการทั้งหมด 7-10 วัน โดยสถานการณ์ลงทะเบียนเป็น ผู้นำเข้า-ส่งออกจะมีอายุ 6 เดือน

## 6.กิตติกรรมประกาศ

รายงานการปฏิบัติสหกิจศึกษานับนี้สำเร็จลุล่วงไปได้โดยความกรุณาจาก ผศ.ดร.มานะ เขวรัตน์ อาจารย์ที่ปรึกษาการปฏิบัติสหกิจศึกษา ที่กรุณาให้คำปรึกษาและแนะนำแนวทางในการทำรายงานในส่วนต่าง ๆ ตลอดจนแก้ไขข้อบกพร่องของผู้วิจัยด้วยความเอาใจใส่ ผู้วิจัยรู้สึกซาบซึ้งในความกรุณาเป็นอย่างยิ่งและขอกราบขอบพระคุณเป็นอย่างสูง ณ โอกาสนี้ ผู้วิจัยขอขอบคุณพนักงานในแผนก Paperless ทุกท่านที่คอยให้คำปรึกษาและคำแนะนำมากมาย ที่ก่อให้เกิดประโยชน์ในการปฏิบัติสหกิจศึกษา นอกจากนี้ผู้วิจัยมีความสำนึกในพระคุณของอาจารย์และผู้ทรงคุณวุฒิทุกท่านที่ได้ให้การอบรมสั่งสอนให้มีความรู้ วิชาการต่าง ๆ ให้กับผู้วิจัย และขอสำนึกในพระคุณของบิดา มารดาที่ทำให้ผู้วิจัยเป็นผู้มีการศึกษาและคอยให้กำลังใจจนรายงานฉบับนี้สำเร็จลุล่วงไปได้ด้วยดี

## 7.เอกสารอ้างอิง

A&B Associated Co., Ltd(ออนไลน์). ระบบ Paperless. 2563 . สืบค้นจาก : <http://www.abassociated.com/info/paperless/>

(18 มกราคม 2564)

TawanTechnology Co.,Ltd(ออนไลน์). ระบบ E-Paperless. 2549 . สืบค้นจาก :

[http://tawantech.com/tawantech/Knowledge\\_paperless.html](http://tawantech.com/tawantech/Knowledge_paperless.html) (18 มกราคม 2564)

Waris Vilailuck(ออนไลน์). ประโยชน์ของ SharePoint. 2562 . สืบค้นจาก : <https://www.microsystems.co.th>

(31 มกราคม 2564)

กรมศุลกากร(ออนไลน์).การลงทะเบียนเป็นผู้นำเข้า/ส่งออก. 2562 . สืบค้นจาก : <https://www.customs.go.th>

(17 มกราคม 2564)

พัชรรัตน์ เขียรแสงฟ้า. (2557). การศึกษาปัจจัยที่มีผลต่อความผิดพลาดของเอกสารการเดินทางพิธีการศุลกากรส่งออก.

วิทยานิพนธ์ปริญญาบริหารธุรกิจมหาบัณฑิต, ภาควิชาการจัดการ โลจิสติกส์และโซ่อุปทาน, มหาวิทยาลัยเกษมบัณฑิต

สุภาวดี พวงศิลป์. (2555). การวิเคราะห์ประสิทธิภาพระบบ Paperless ในงานศุลกากรด้านพิธีการส่งออก.

วิทยานิพนธ์ปริญญาวิทยาศาสตรมหาบัณฑิต, สาขาการจัดการ โลจิสติกส์และโซ่อุปทาน, มหาวิทยาลัยบูรพา  
อภิญา วรฤทธิ์. (2557). การประเมินประสิทธิภาพของระบบการดำเนินการผ่านพิธีศุลกากรแบบไร้เอกสาร.

วิทยานิพนธ์ปริญญาวิทยาศาสตรมหาบัณฑิต, สาขาการจัดการการขนส่งและโลจิสติกส์, มหาวิทยาลัยบูรพา