

การเพิ่มประสิทธิภาพการจัดทำใบขนสินค้าขาออกสำหรับสินค้าตัวอย่าง

Optimizing the preparation of export declaration for sample products

นางสาวศศิณา สนวนอยู่ 60090148 , อาจารย์วิวินิจฉัย ศิริจิตร

บทคัดย่อ

รายงานสหกิจศึกษาฉบับนี้มีวัตถุประสงค์เพื่อศึกษากระบวนการทำงานของแผนกชิปปิ้ง (Shipping) และเพื่อลดความผิดพลาดการจัดทำใบขนสินค้า การศึกษาในครั้งนี้ผู้วิจัยได้ประยุกต์ใช้แนวคิดทฤษฎี แผนผัง (Flowchart), แผนผังก้างปลา (Fish Bone Diagram) และหลักการ ECRS และแบบรายการตรวจสอบ (Check list) มาใช้ในการตรวจสอบบันทึกข้อมูล จากการตรวจสอบพบว่าก่อนปรับปรุงมีความผิดพลาดและล่าช้าในการตรวจสอบเอกสาร และหลังปรับปรุงแก้ไข ชุดงานที่ผิดพลาดก่อนปรับปรุงและหลังปรับปรุง ก่อนปรับปรุงรวมทั้งหมด 26 ชุดและหลังปรับปรุง รวมทั้งหมด 8 ชุด เวลาก่อนปรับปรุงและหลังปรับปรุง ก่อนปรับปรุง 187.41 นาที คิดเป็น 3 ชั่วโมง 12 นาที และหลังปรับปรุง 100.12 นาที คิดเป็น 1 ชั่วโมง 8 นาที สรุปได้ว่าการนำแบบรายการตรวจสอบ (Check list) มาประยุกต์ใช้กับการทำงานของพนักงานสามารถลดความผิดพลาดและลดเวลา การตรวจสอบความถูกต้องของงานได้จริง รวมถึงแบบรายการตรวจสอบ (Check list) นี้จะเป็นประโยชน์ให้กับพนักงานหรือบุคลากรในแผนกชิปปิ้ง (Shipping) ได้อีกด้วย

1. บทนำ

จากการดำเนินการฝึกสหกิจศึกษา บริษัท ไทยรวมสินพัฒนาอุตสาหกรรม จำกัด ผู้จัดทำได้เรียนรู้ กิจกรรมหลักของแผนกชิปปิ้ง (Shipping) ที่มีอย่างหลากหลาย ซึ่งในการทำใบขนสินค้าการส่งออกสินค้า ผู้วิจัยสังเกตเห็นว่าการจัดทำใบขนสินค้าขาออกสำหรับสินค้าตัวอย่าง มีการจัดทำใบขนสินค้าผิดพลาดและล่าช้าในการจัดทำจึงทำให้การทำงานไม่มีประสิทธิภาพเกิดความผิดพลาดและส่งออกสินค้าตัวอย่างล่าช้าจึงไม่ตอบสนองความต้องการของลูกค้า สิ่งสำคัญการทำใบขนสินค้าขาออกคือการลดระยะเวลาการตรวจสอบเอกสารความถูกต้องของเอกสาร เพื่อตรวจปล่อยสินค้าจำเป็นต้องใช้ใบขนสินค้าขาออกเพื่อดำเนินการพิธีการกับกรมศุลกากร ดังนั้นผู้วิจัยจึงได้รวบรวมเครื่องมือการพัฒนาการหาสาเหตุของปัญหาอื่น ๆ เพื่อที่จะสามารถเพิ่มประสิทธิภาพในการทำใบขนสินค้าตัวอย่าง

2. ทบทวนวรรณกรรม

2.1 ทฤษฎีที่เกี่ยวข้อง

2.1.1 พิธีศุลกากรการส่งออกทางอากาศ

การปฏิบัติพิธีการศุลกากรส่งออกสินค้าทางอากาศยานในปัจจุบันเป็นการดำเนินการผ่านระบบอิเล็กทรอนิกส์แบบไร้เอกสาร(Paperless) โดยมีจุดมุ่งหมาย ในการอำนวยความสะดวกทางการค้าและเพื่อส่งเสริมความสามารถในการแข่งขันบนเวทีการค้าโลก

2.1.2 ผังงาน (Flowchart Diagram)

ผังงาน (Flowchart) คือ รูปภาพ (Image) หรือสัญลักษณ์ (Symbol) ที่ใช้เขียนแทนขั้นตอน คำอธิบาย ข้อความ หรือคำพูด ที่ใช้ในอัลกอริทึม (Algorithm)

2.1.3 แนวคิดทฤษฎีก้างปลา (Fish Bone Diagram)

หรือเรียกเป็นทางการว่า แผนผังสาเหตุและผล (Cause and Effect Diagram) แผนผังสาเหตุและผลเป็นแผนผังที่แสดงถึงความสัมพันธ์ระหว่างปัญหา (Problem) กับสาเหตุทั้งหมดที่เป็นไปได้ที่อาจก่อให้เกิดปัญหานั้น (Possible Cause)

2.1.4 แบบรายการตรวจสอบ (Check list)

เป็นมาตราที่ใช้วัดพฤติกรรม โดยมีรายการให้ตรวจสอบ เป็นการสร้างแบบทดสอบจากสังเกต เป็นรายการขั้นตอน กิจกรรม ผู้สังเกตจะไม่ประเมินคุณภาพ ระดับ หรือ ความถี่ของพฤติกรรมที่เกิดโดยเฉพาะ แต่จะตรวจสอบว่ามีพฤติกรรมหรือเหตุการณ์ใดเกิดขึ้น เช่น มี/ไม่มี ทำ/ไม่ทำ

2.1.5 หลักการ ECRS

เป็นหลักการที่ประกอบด้วย การกำจัด (Eliminate) การรวมกัน (Combine) การจัดใหม่ (Rearrange) และการทำให้ง่าย (Simplify) ซึ่งเป็นหลักการง่ายๆ ที่สามารถใช้ในการ เริ่มต้นลดความสูญเปล่าหรือ MUDA ลงได้เป็นอย่างดี โดยแนวทางการลดความสูญเปล่าหรือ MUDA ลงสามารถทำได้โดยใช้หลักการ ECRS

3.วิธีการวิจัย

3.1 ศึกษาหัวข้อ โครงงาน ทำการเก็บรวบรวมข้อมูลเพื่อหาหัวข้อในการทำรายงานและศึกษาเรียนรู้กระบวนการทำงานในแผนก

3.2 ศึกษาเก็บรวบรวมข้อมูล การเก็บข้อมูลจากปัญหาที่พบ และจุดบันทึกรวบรวมข้อมูล

3.3 วิเคราะห์ข้อมูลของปัญหา หลังจากได้เก็บรวบรวมข้อมูลแล้วจึงนำมาวิเคราะห์ข้อมูลเพื่อหาสาเหตุของปัญหาและวิเคราะห์ปัญหา

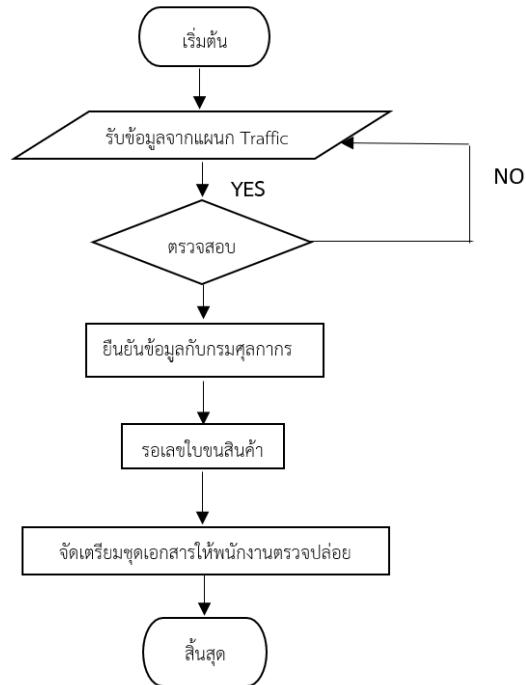
3.4 ศึกษาทฤษฎีในการแก้ปัญหา ทำการศึกษาทฤษฎีที่เหมาะสมกับการแก้ปัญหา โดยการใช้ทฤษฎีแผนผังก้างปลา มาวิเคราะห์หาสาเหตุของปัญหา ผังงาน (Flowchart Diagram) และหลักการ ECRS

3.5 วิเคราะห์แนวทางการแก้ไขปัญหา ผู้วิจัยได้นำทฤษฎีทั้งหมดที่กล่าวข้างต้นมาวิเคราะห์การแก้ไขปัญหา ผู้วิจัยจึงได้สร้างเครื่องมือแบบรายการตรวจสอบ (Checklist) ขึ้นมาเพื่อใช้ในการแก้ไขปัญหาที่พบ

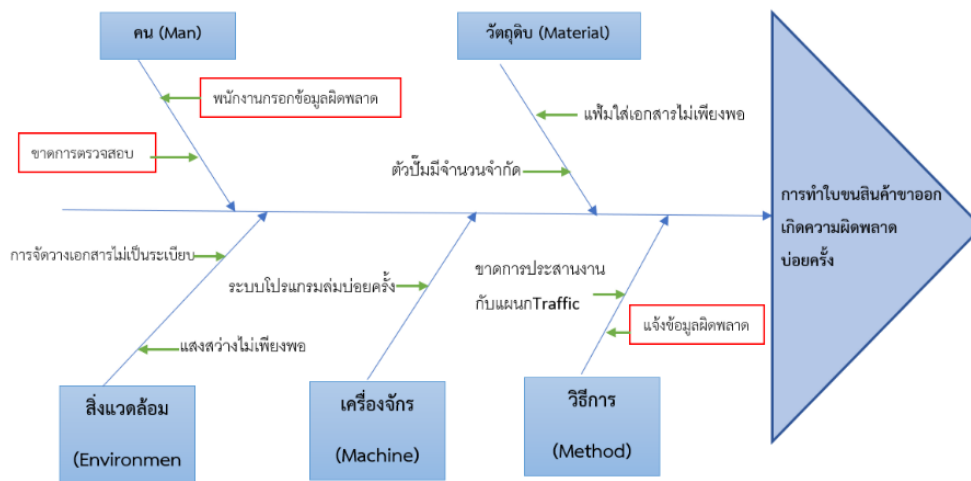
3.6 สรุปผลและอภิปรายการดำเนินงาน

4. ผลการศึกษา

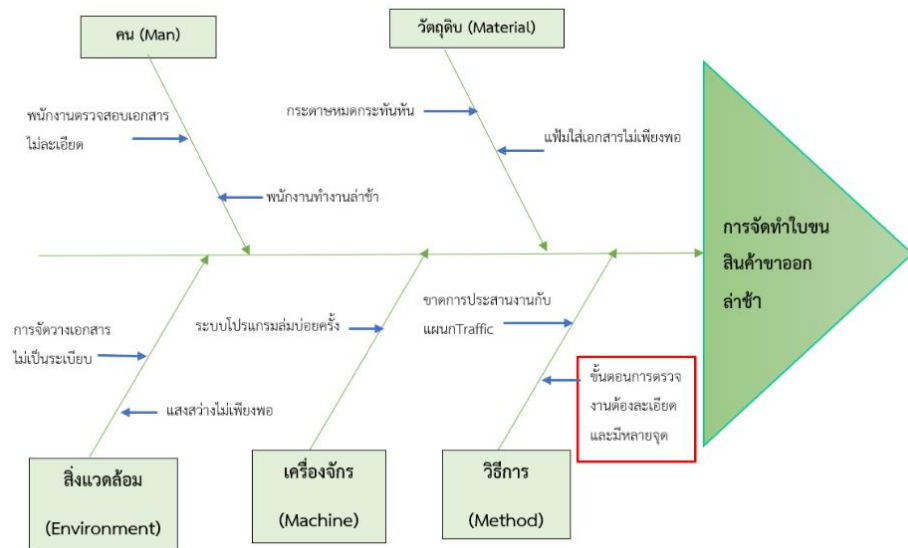
4.1 ผลการศึกษาระบวนการทำใบขนของแผนกชิปปิ้ง (Shipping) โดยใช้ Flowchart



4.2 ผลการวิเคราะห์สาเหตุของปัญหา



4.2 ผลการวิเคราะห์สาเหตุของปัญหา (ต่อ)



4.3 ผลการเปรียบเทียบก่อนและหลังการปรับปรุง

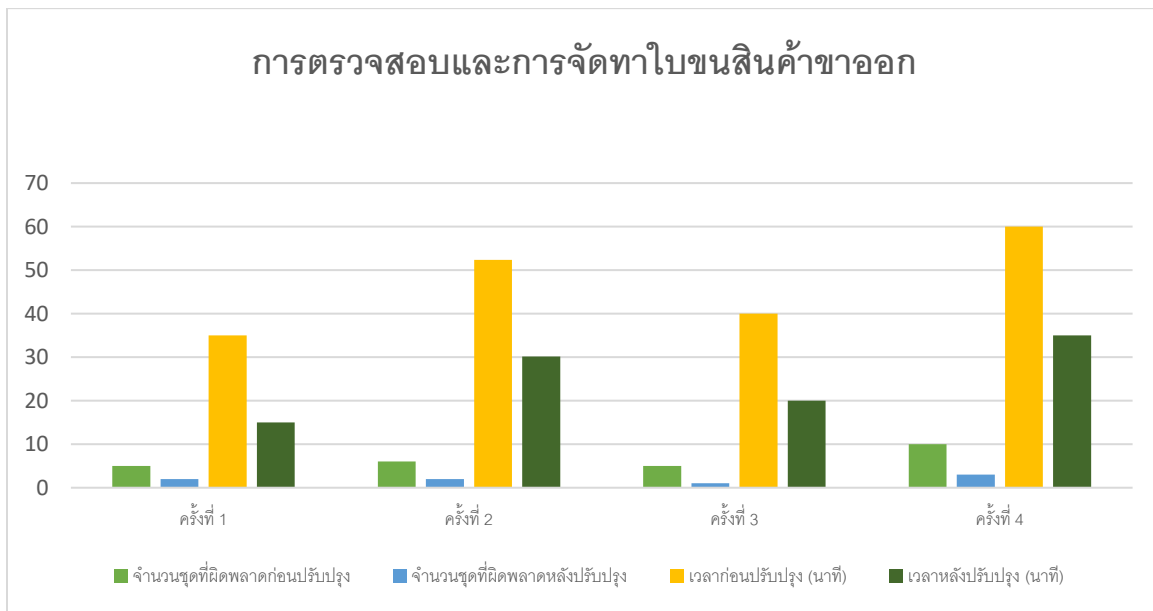
ตารางการวัดผลปริมาณจำนวนชุดที่ผิดพลาดก่อนปรับปรุงและหลังปรับปรุง

ครั้งที่ตรวจ	จำนวน JOB	จำนวนชุดงานที่ผิดพลาดก่อนปรับปรุง	จำนวนชุดงานที่ผิดพลาดหลังปรับปรุง	ผลต่าง (ชุด)
1	20	5	2	3
2	45	6	2	4
3	30	5	1	4
4	55	10	3	7
รวม	150	26	8	18

ตารางการวัดผลระยะเวลาก่อนปรับปรุงและหลังปรับปรุง(นาที)

ครั้งที่ตรวจ	จำนวน JOB	เวลาก่อนปรับปรุง (นาที)	เวลาหลังปรับปรุง (นาที)
1	20	35.03	2
2	45	52.37	2
3	30	40.01	1
4	55	60	3
รวม	150	187.41 นาที คิดเป็น 3 ชั่วโมง 12 นาที	100.12 นาที คิดเป็น 1 ชั่วโมง 8 นาที

กราฟแสดงจำนวนชุดงานทั้งหมดก่อนปรับปรุงและหลังปรับปรุง



5. สรุปผลการศึกษา และข้อเสนอแนะ

5.1 สรุปผลการศึกษา

จากนั้น ได้ทำการวิเคราะห์กระบวนการทำงานทั้งหมดตั้งแต่กระบวนการขั้นตอนการรัยข้อมูลลงในระบบใบขนสินค้าขาออกสินค้าตัวอย่าง พบว่าปัญหาที่เกิดขึ้นเกิดขึ้นจากขั้นตอนในการตรวจงานมีรายละเอียดหลายจุดที่ต้องตรวจสอบ ปัญหานี้ทำให้เกิดความผิดพลาดและเกิดความล่าช้าในการตรวจสอบเอกสารและการจัดทำใบขนสินค้าขาออกของการทำงาน ผู้วิจัยจึงได้

ประยุกต์ใช้การสร้างแบบรายการตรวจสอบ (Check list) เพื่อลดความผิดพลาดและลดเวลาในจัดทำเอกสารใบขนสินค้า จึงทำให้เกิดแบบรายการตรวจสอบ (Check list) ขึ้นมา

ผลการศึกษาระเบียบเทียบก่อนและหลังการแก้ไขโดยการจัดทำแบบตรวจสอบรายการ (Check List) โดยเปรียบเทียบได้ ดังนี้ การปรับปรุงจากจำนวนชุดงานที่ผิดพลาดชุดงานที่ผิดพลาดก่อนปรับปรุง รวมทั้งหมด 26 ชุดและหลังปรับปรุง รวมทั้งหมด 8 ชุด การปรับปรุงเวลาก่อนปรับปรุงก่อนปรับปรุง 187.41 นาที คิดเป็น 3 ชั่วโมง 12 นาที และเวลาหลังปรับปรุง 100.12 นาที คิดเป็น 1 ชั่วโมง 8 นาที

5.2 ข้อเสนอแนะ

5.2.1 ข้อมูลที่นำมาใช้ในการจัดทำแบบรายการตรวจสอบ (Check list) สามารถนำมาปรับปรุงพัฒนาหรือศึกษาได้ต่อตามความเหมาะสม

5.2.2 จากการศึกษาแนวทางการลดความผิดพลาดและลดเวลาในจัดทำใบขนสินค้าขาออก แผนกชิปปิ้ง (Shipping) ในครั้งนี้ ผู้วิจัยได้จัดทำแบบรายการตรวจสอบ (Check list) มาประยุกต์ใช้ในการแก้ไขปัญหาที่เกิดขึ้น ซึ่งยังมีเทคนิคหรือวิธีการแก้ไขนอกเหนือจากที่ผู้วิจัยได้นำมาใช้ ทำให้ต้องศึกษาปรับปรุงวิธีการเพื่อหาแนวทางที่สามารถใช้งานจริงและต่อยอดได้ เพื่อให้เกิดผลประโยชน์สูงสุดแก่บริษัทต่อไป

5.2.3 ผู้วิจัยควรศึกษาระบบการของแผนกชิปปิ้ง (Shipping) ให้ละเอียดมากกว่าเก่าเพราะอาจทำให้สามารถนำปัญหาที่เกิดขึ้นภายในกระบวนการสามารถนำมาแก้ไขปัญหาให้ดียิ่งขึ้นและทำให้ข้อมูลของบริษัทถูกต้องครบถ้วนต้องความต้องการของหัวหน้า

6. กิตติกรรมประกาศ

รายงานปฏิบัติการสหกิจฉบับนี้สำเร็จลงได้ ด้วยความอนุเคราะห์และความกรุณาอย่างยิ่งจากอาจารย์วินิจ ศิริจิตร อาจารย์ที่ปรึกษา ที่ให้คำปรึกษา เสนอแนะแนวคิดนำแนวทางที่ถูกต้อง ตลอดจนแก้ไขข้อบกพร่องต่าง ๆ ผู้วิจัยรู้สึกซาบซึ้งในความกรุณาและเสียสละเวลาของท่านเป็นอย่างยิ่ง จึงกราบขอบพระคุณ ณ โอกาสนี้

ขอขอบพระคุณอาจารย์ทุกท่านได้ประสิทธิ์ประสาทวิชาความรู้ต่าง ๆ ที่มีคุณค่าอย่างยิ่งแก่ผู้วิจัย และขอขอบพระคุณพ่อแม่ ครอบครัว และเพื่อน ๆ ที่ได้ให้ความช่วยเหลือ และให้กำลังใจเสมอมา จนรายงานฉบับนี้สมบูรณ์

ขอขอบพระคุณ บริษัท ไทยรวมสินพัฒนาอุตสาหกรรม จำกัด ที่มอบโอกาสให้ผู้วิจัยได้เข้ารับการฝึกงานปฏิบัติงานสหกิจศึกษา ณ สถานประกอบการจริง ทำให้ผู้วิจัยได้เรียนรู้และได้รับประสบการณ์ได้ลงทำงานจริง ๆ การเข้าฝึกสหกิจในครั้งนี้สำเร็จด้วยดีนั้นมาจากความร่วมมือและการสนับสนุนจากพี่ ๆ พนักงานแผนกชิปปิ้ง (Shipping) ที่ให้ความช่วยเหลือในการให้ข้อมูลและการเข้าไป ศึกษากระบวนการทำงานที่แผนก ตลอดเวลาที่ปฏิบัติงานสหกิจศึกษา ขอขอบพระคุณจากใจจริง

7. เอกสารอ้างอิง

<https://www.nairienroo.com>

<http://msit.mut.ac.th/index.php/blog/fishbone-diagram>

[https:// share.olanlab.com/th/it/blog/view/211.](https://share.olanlab.com/th/it/blog/view/211)